

## Inhaltsübersicht

---

### Ansprechpartner / Zuständigkeiten

---

Ersatzteile Kessel serie WG (W) 200 - 201 und BG 202 - 502	Teil 1
---	--------

---

Ersatzteile Kessel serie BG (W) 100-260, BG 320-500	Teil 2
--	--------

---

Heizungsmanager 577 Betriebsunterbrechungen Störabschaltungen Ursachen- und Behebung	Teil 3
---	--------

---

Preise und Versandbedingungen	Teil 4
-------------------------------	--------

## Ansprechpartner / Zuständigkeiten

---

Vertriebsmanagement (Gamat)  
Marketing  
Sortimentsfragen  
Bestellungen, Preise  
Reklamationen

Jürgen Czwoidzinski  
Telefon / Fax: 030 645 22 88  
Funk: 0171 409 58 01

---

Bestellungen  
Auftragsbearbeitung  
Rechnungslegung

Büro  
Tel. 033638 746-0  
Fax: 033638 746-26  
email: [info@bumke-gmbh.de](mailto:info@bumke-gmbh.de)

---

Warenausgabe

Lager  
Tel. 033638 746-29

---

Geschäftsführung

Wolfgang Bumke  
Tel. 033638 746-0

## Sehr geehrte Damen und Herren,

zur weiteren Stabilisierung der **Ersatzteilversorgung von GAMAT-Brennwertkesselserien** übergeben wir Ihnen unser aktuelles Sortimentsangebot.

Durch eindeutige Typenbezeichnung, Preisfestlegungen und andere Liefermodalitäten soll ein effektives Bestell- und Liefersystem ermöglicht werden. In Abstimmung mit den Markterfordernissen erweitern wir ständig unser Liefersortiment punktuell.

Mit freundlichen Grüßen,

**Wolfgang Bumke**

Geschäftsführer



## Ersatzteile Kessel serie WG (W) 200 - 201 und BG 202 - 502

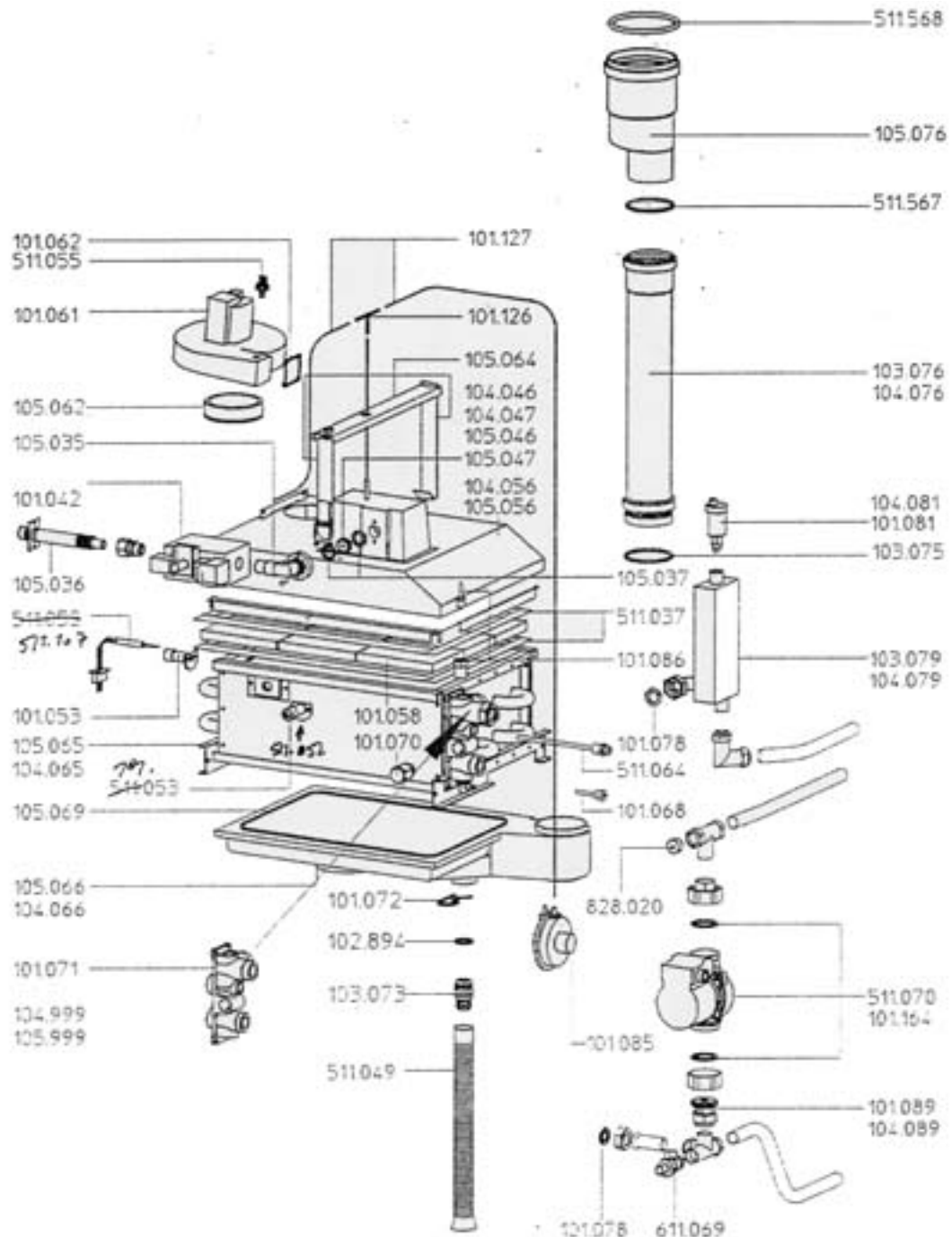








## Ersatzteile Kessel serie BG 302 - BG 502



## Ersatzteile

### Kessel serie WG (W) 200 - 201 und BG 202 - 502

Pos.	Bezeichnung	Typ	Gamat-Ersatzteilnummer		Sonstiges
1	Feuerungsautomat, regeneriert	577 G	101.101		nicht BG 502
2	Feuerungsautomat, neu	577 G	101.101		nicht BG 502
3	Feuerungsautomat, regeneriert	577 A	104.101		BG 502
4	Feuerungsautomat, neu	577 A	104.101		BG 502
5	Glühzünder, widerstandsstabilisiert		511.052	2880055	alle Typen
6	Gebläse (Kabel, Balgdichtung, Sensor)		101.061	2859791	

## Ersatzteile

### Kessel serie WG (W) 200 - 201 und BG 202 - 502

7	Erdgasdüse 5,2 mm		2870713	WG (W) 200, 201 und BG 202
8	Gasventilkombination, Honeywell	101.043	2879715	Erdgas, Flüssiggas
9	Brennerplatten, Erdgas	101.058	2810722	3-teilig WG (W) 200- 201 BG 202
10	Brennerplatten, Flüssiggas	101.060	2810723	3-teilig WG (W) 200- 201 BG 202
11	Dichtungssatz Brennerplatten	101.059	2840788	5-teilig
12	Dichtung Wärmetauscher / Brenner	101.067	2840791	WG (W) 200, 201, BG 202
13	Dichtung Wärmetauscher / Kondensatwanne	101.069	2870793	alle Typen

## Ersatzteile

### Kessel serie WG (W) 200 - 201 und BG 202 - 502

14	<b>Dichtung Wärmetauscher / Brenner</b>	<b>511.037</b>	2840088	BG 302-502	
15	<b>Tauchhülse, Edelstahl</b>	<b>101.068</b>	2851002	L=150 mm	
16	<b>Kabel-Kesselfühler, gekapselt</b>	<b>101.188</b>	2855711	ab 07/96	
17	<b>Wasserdruckwächter</b>	<b>101.070</b>	2850766		
18	<b>Differenzdruckschalter</b>	<b>101.085</b>	2880001	alle Typen	
19	<b>Stömungskontroll- schalter</b>	VK 325 M, SIKA	<b>511.405</b>	2870077	BG 502
20	<b>Durchflussbegrenzer</b>	<b>102.022</b>	2879786	WGW	

## Ersatzteile

### Kessel serie WG (W) 200 - 201 und BG 202 - 502

21	Temperaturfühler	511.055	3260050	WW-Teil, ET für Gebläse
22	Sockel für Glühzünder	511.053	2857011	BG 502
23	Speicherfühler GWF 32 TF 25			
24	Brenner komplett mit Keramikplatten und Haube	105.056	2819010	BG 302
25	Brenner komplett mit Keramikplatten und Haube	511.041	2819008	BG 502
26	Witterungsfühler entsprechend Gamat GWF 32		2850093	
27	Dichtung Gebläse rund	105.062	2810708	BG 302, 502

## Ersatzteile

### Kessel serie WG (W) 200 - 201 und BG 202 - 502

---

28 **Schnittstelle GSE 30**

---

29 **Raumstation GRS 30**

---

30 **Mischerbaustein**  
**GMAB 30 E**

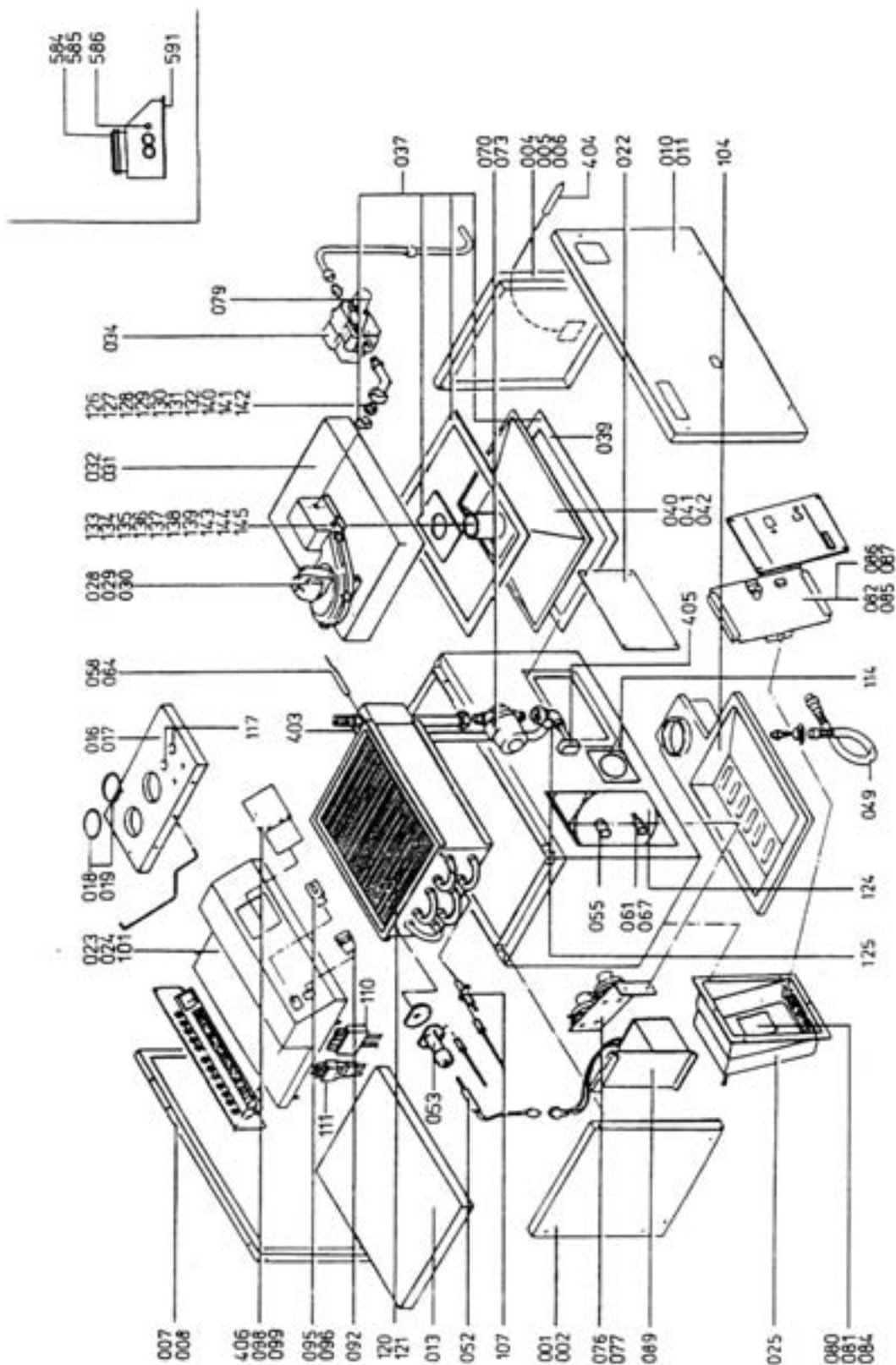
---

31	<b>Brenner komplett</b>	2819716	WG (W) 200, 201, BG 202
----	-------------------------	---------	----------------------------

---

## Ersatzteile Kessel serie BG (W) 100-260, BG 320-500





## Ersatzteile

### Kessel serie BG (W) 100-260, BG 320-500

Pos.	Bezeichnung	Typ	Gamat- Ersatzteilnummer	Sonstiges
1	Feuerungsautomat	ECON, 386r	511.082 2879094	Umrüstset
2	Glühzünder, widerstandsstabilisiert		511.052 2880055	alle Typen
3	Gasventilkombination	BM 762	511.034 2879039	alle Typen
4	Dichtung Brennergehäuse		2840084	Kasten Brennergehäuser / Brenner
5	Dichtung Wärmetauscher / Brenner		511.039 2840085	alle Typen

## Ersatzteile

### Kessel serie BG (W) 100-260, BG 320-500

6	<b>Strömungskontrollschalter</b>	VK 325M, SIKA	<b>511.405</b>	2870077	BG 320-500
7	<b>Temperaturfühler</b>		<b>511.055</b>	3260050	nur BGW
8	<b>Gebälse</b>		<b>511.028</b>	2880027	BG (W) 100-260
9	<b>Gebälse</b>		<b>511.029</b>	2850037	BG 320
10	<b>Gebälse</b>		<b>511.030</b>	2852019	BG 400-500
11	<b>Brenner, Erdgas</b>		<b>511.040</b>	2818001	BG (W) 100-260
12	<b>Brenner, Erdgas</b>		<b>511.041</b>	2819008	BG 320-500

## Ersatzteile

### Kessel serie BG (W) 100-260, BG 320-500

13	<b>Brenner, Flüssiggas</b>	<b>511.042</b>	2819002	BG (W) 100-260
14	<b>Ionisationselektrode</b>	<b>511.107</b>	2850005	alle Typen
15	<b>Sockel für Glühzünder</b>	<b>511.053</b>	2857011	alle Typen
16	<b>Differenzdruckschalter</b>	<b>511.076</b>	2859009	BG (W) 100-260
17	<b>Differenzdruckschalter</b>	<b>511.077</b>	2859043	BG 320-500
18	<b>Wärmetauscher</b>	<b>511.120</b>	2829001	BG (W) 100-260
19	<b>Wärmetauscher</b>	<b>511.121</b>	2829010	BG 320-500

## Ersatzteile

### Kessel serie BG (W) 100-260, BG 320-500

---

20	<b>Abgasrohr Alu, Kondensatwanne 100 mm</b>	2870202
----	---	---------

---

21	<b>Kondensatablauf- schlauch mit Tülle</b>	2890900
----	--	---------

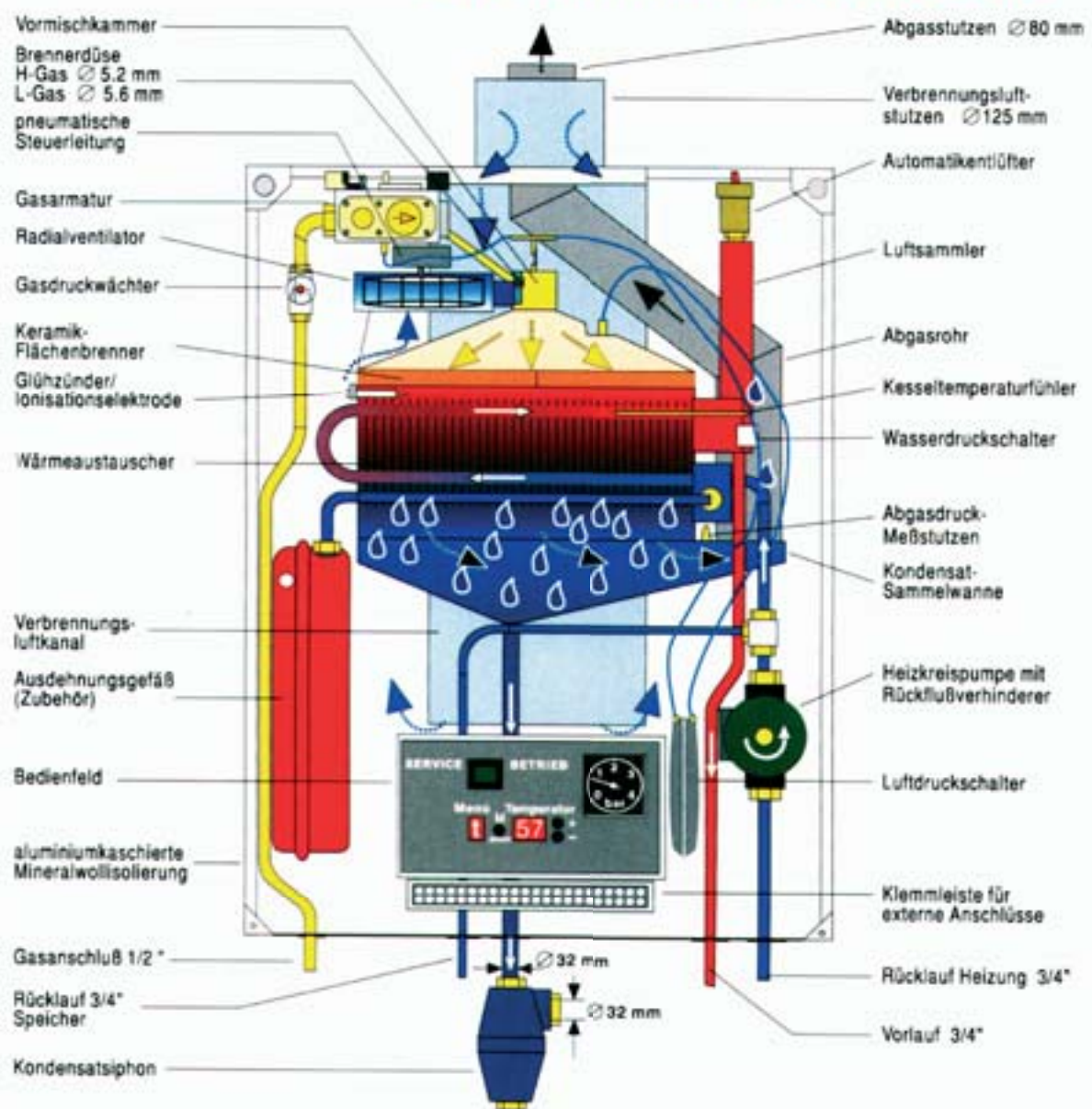
---

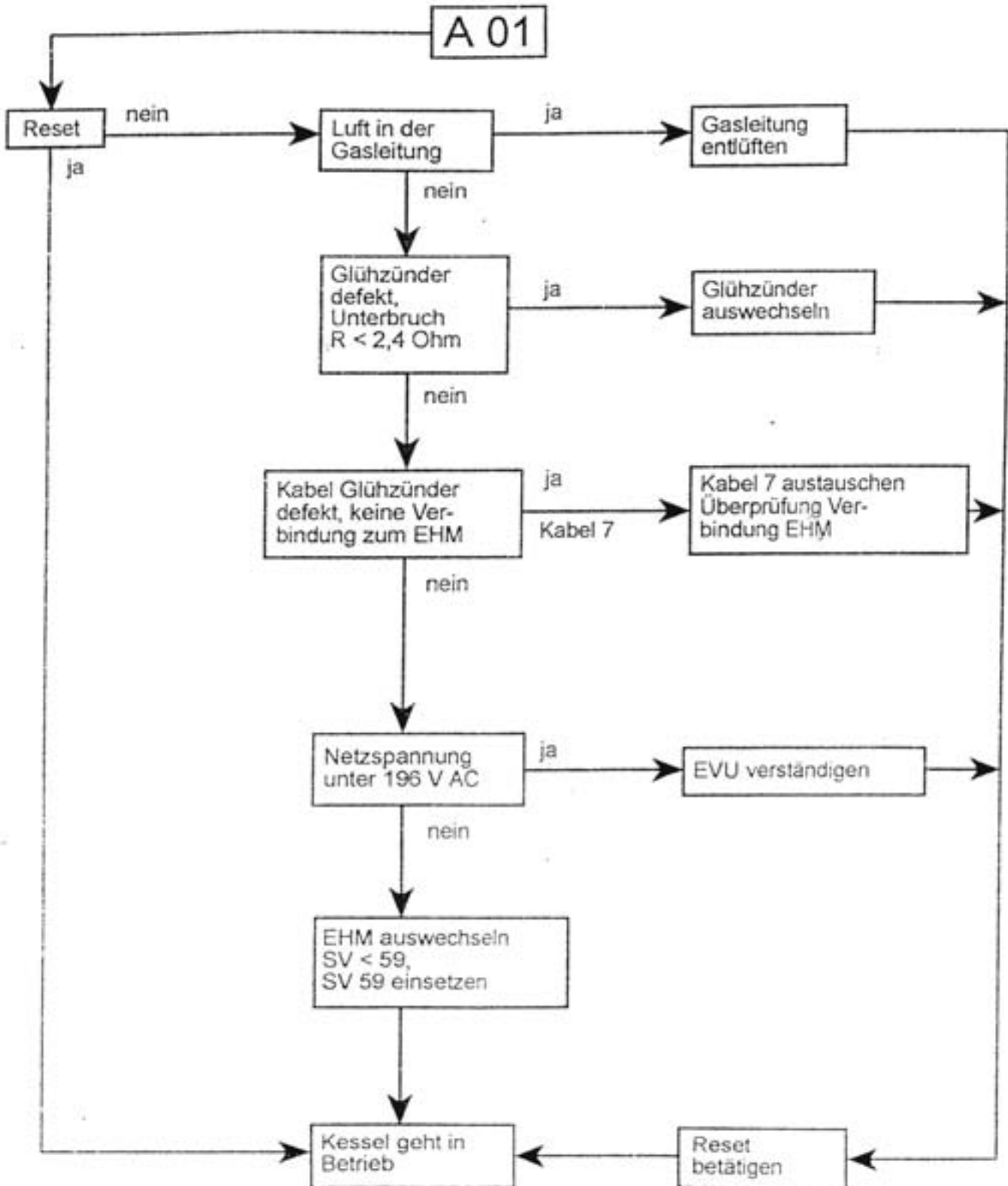
## Heizungsmanager 577

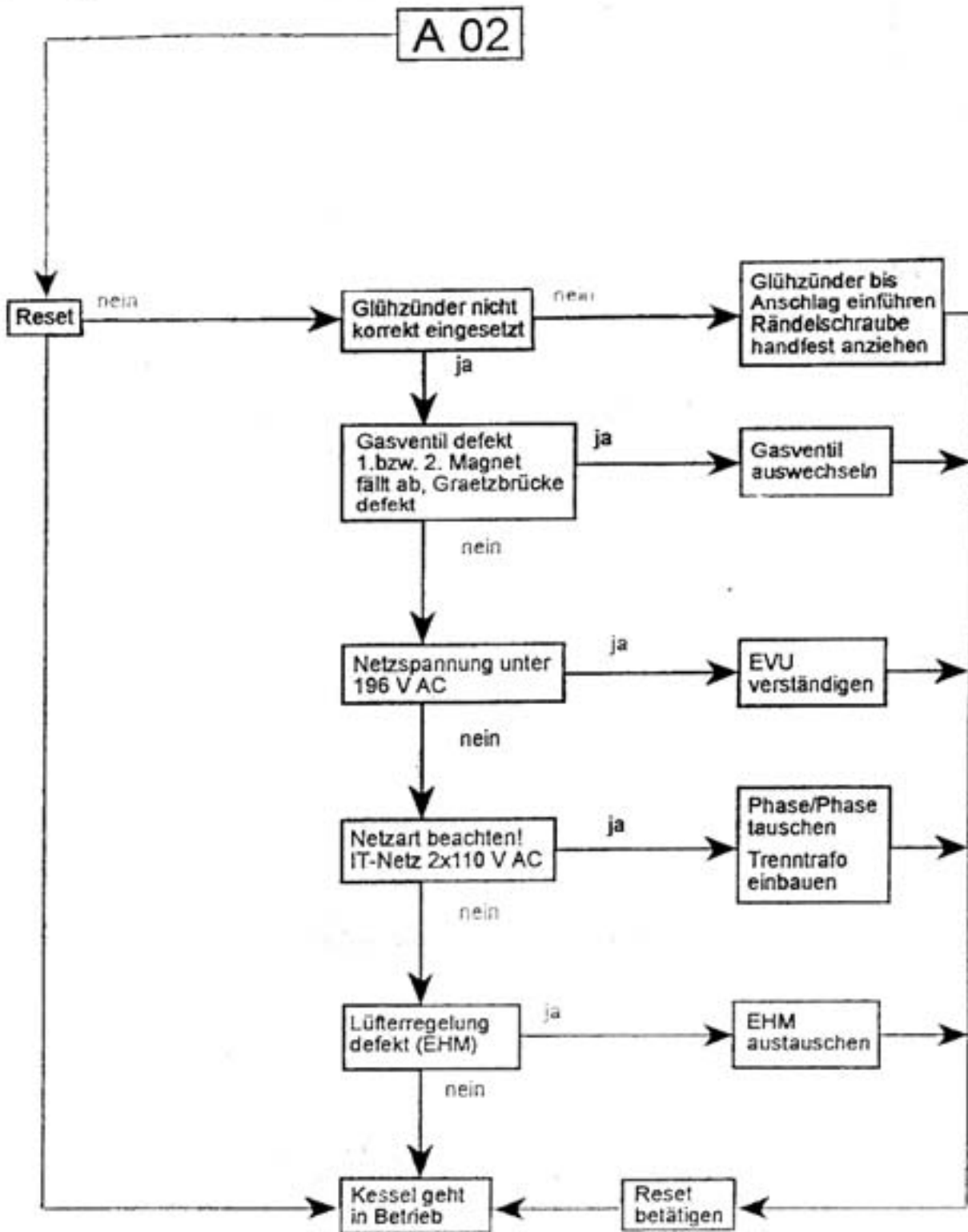
### Betriebsunterbrechungen

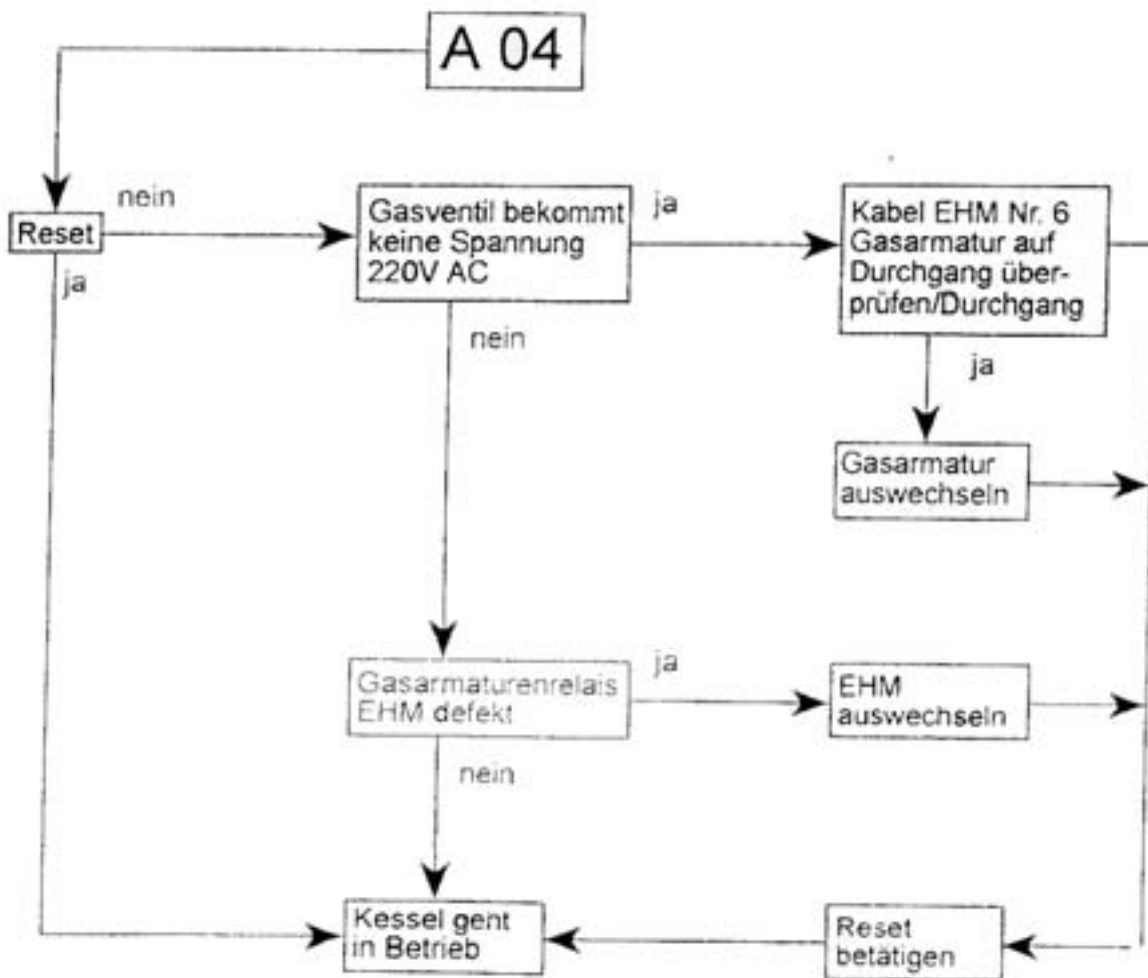
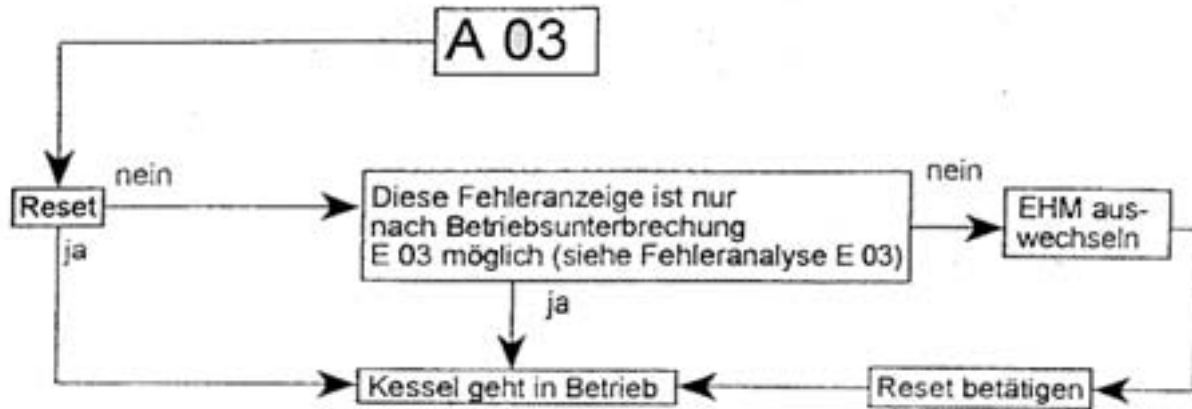
### Störabschaltungen, Ursachen- und Behebung

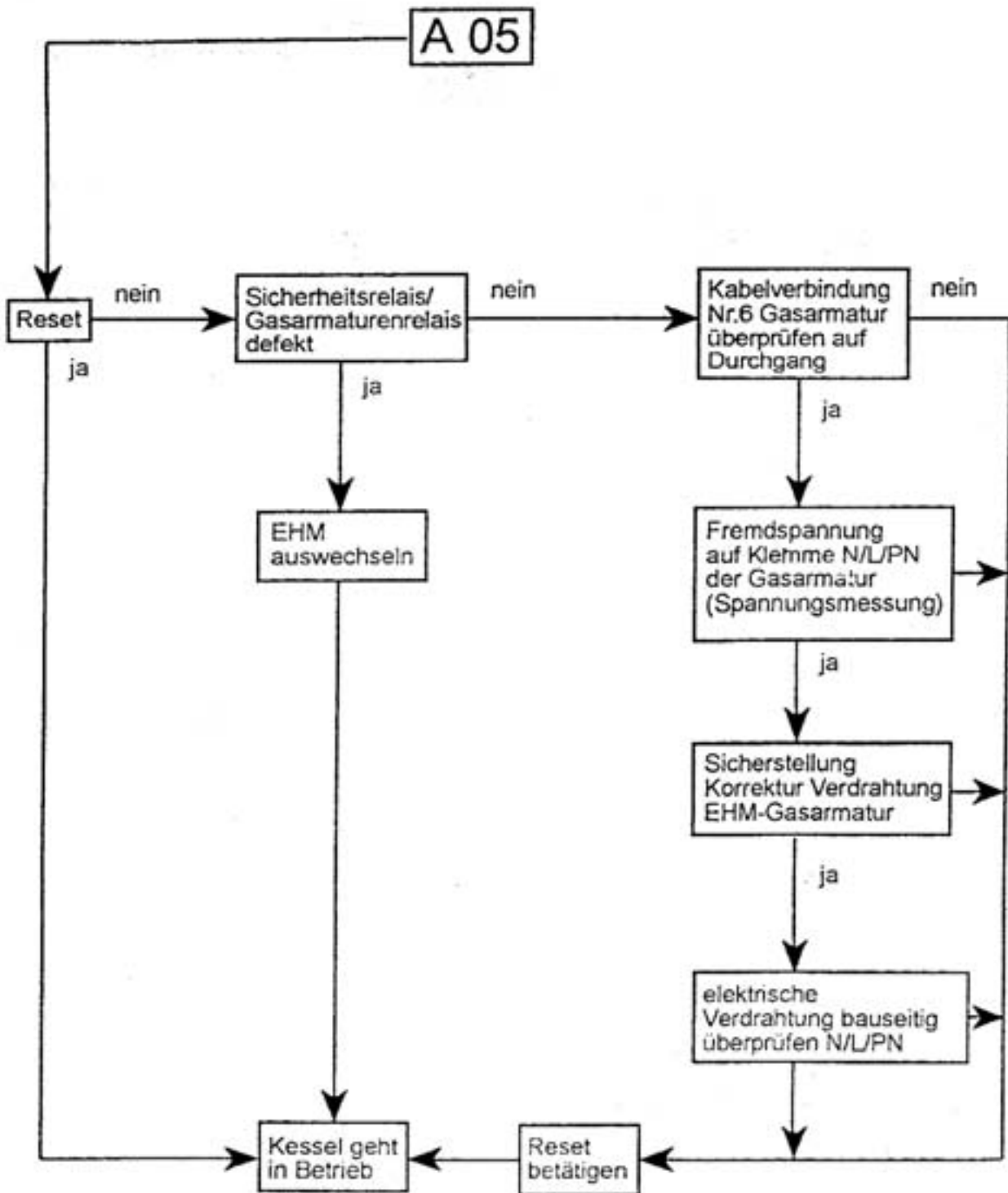
#### Funktionsschema: Gas-Brennwertkessel WG 200

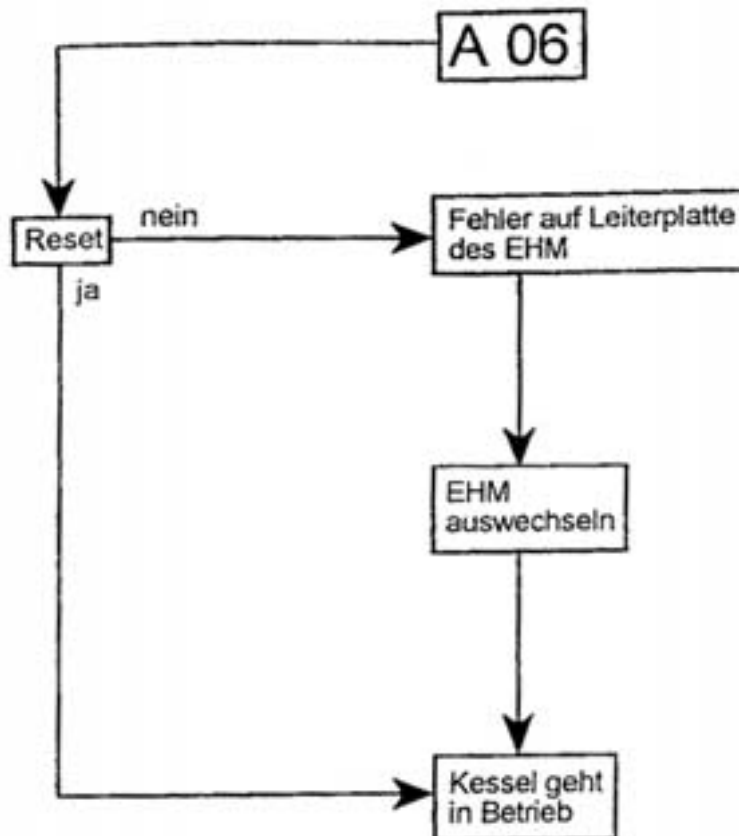


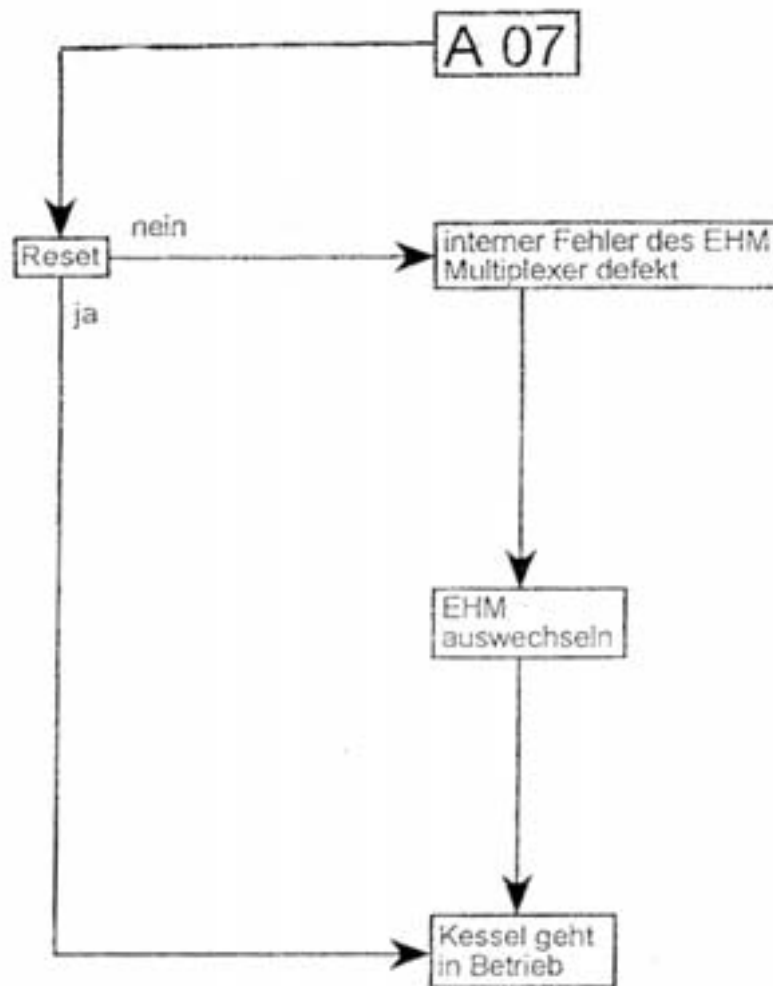


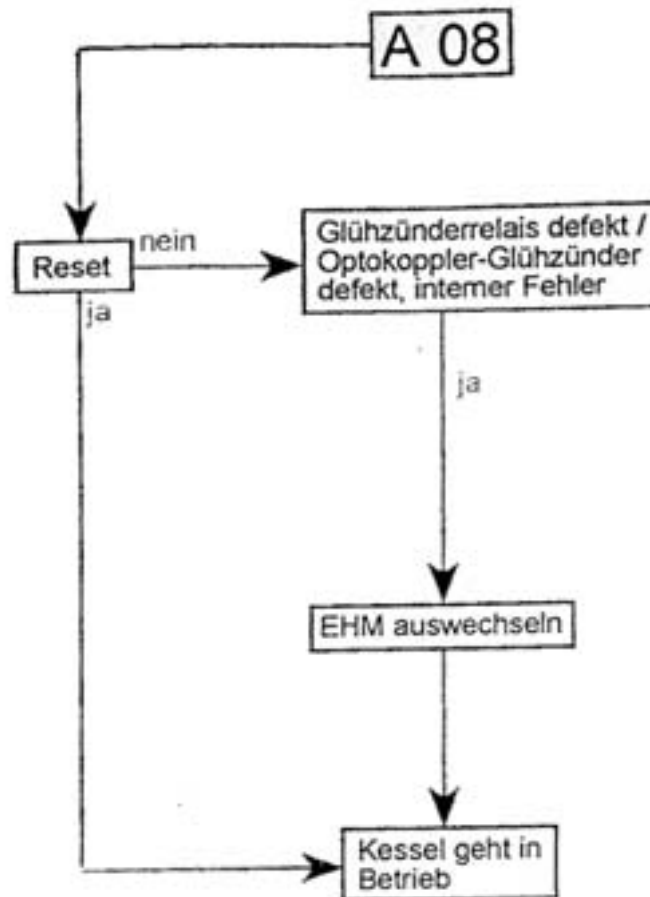


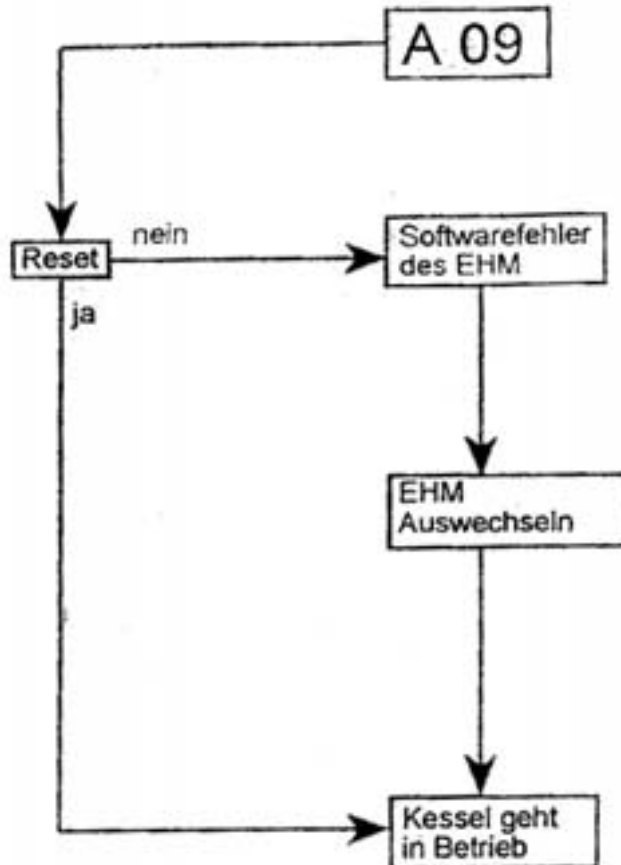


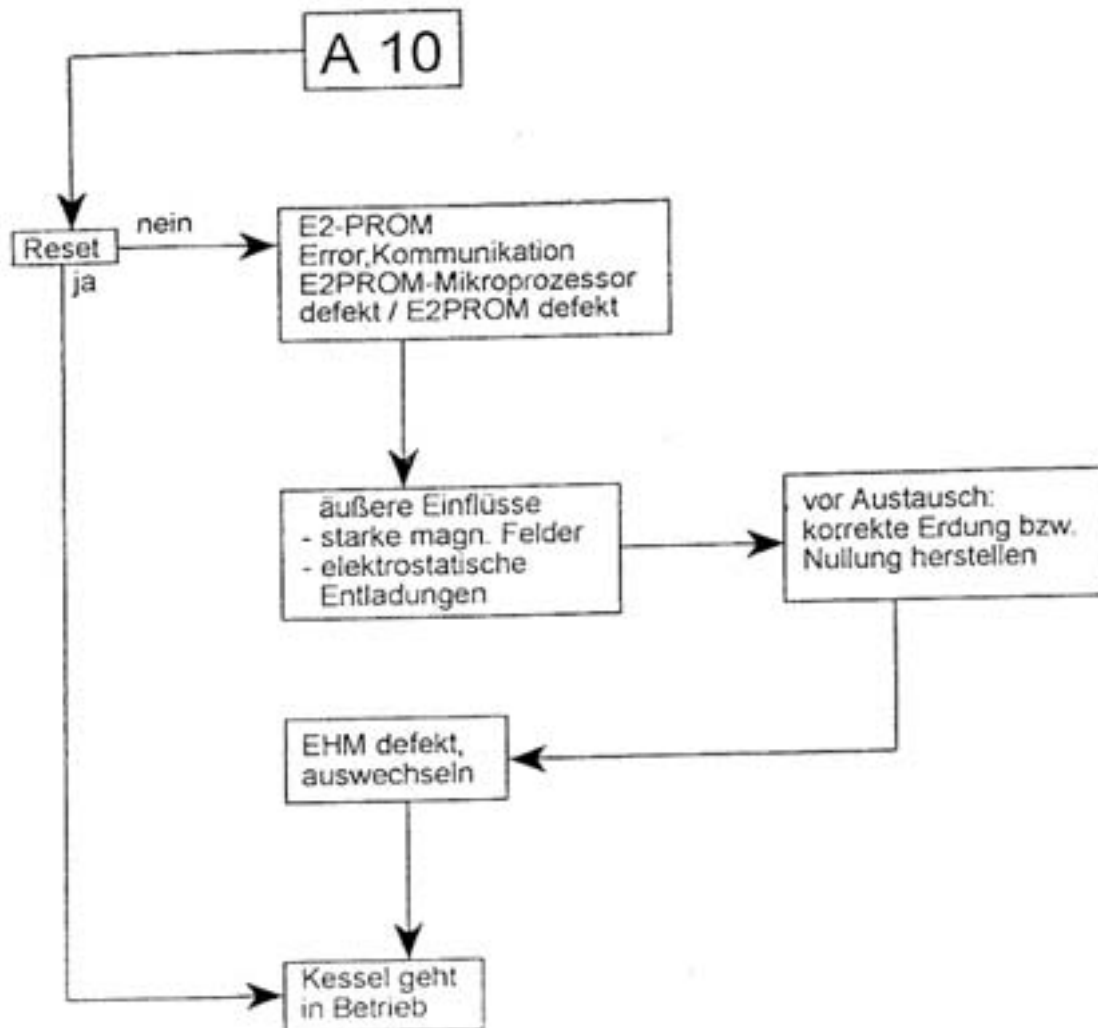


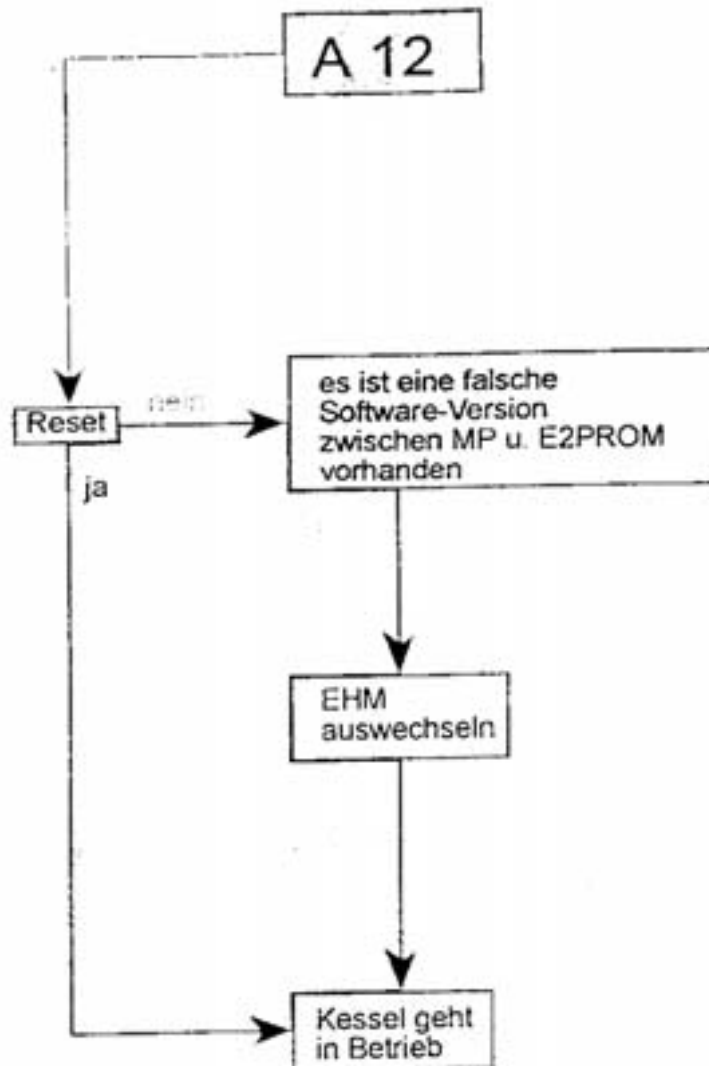


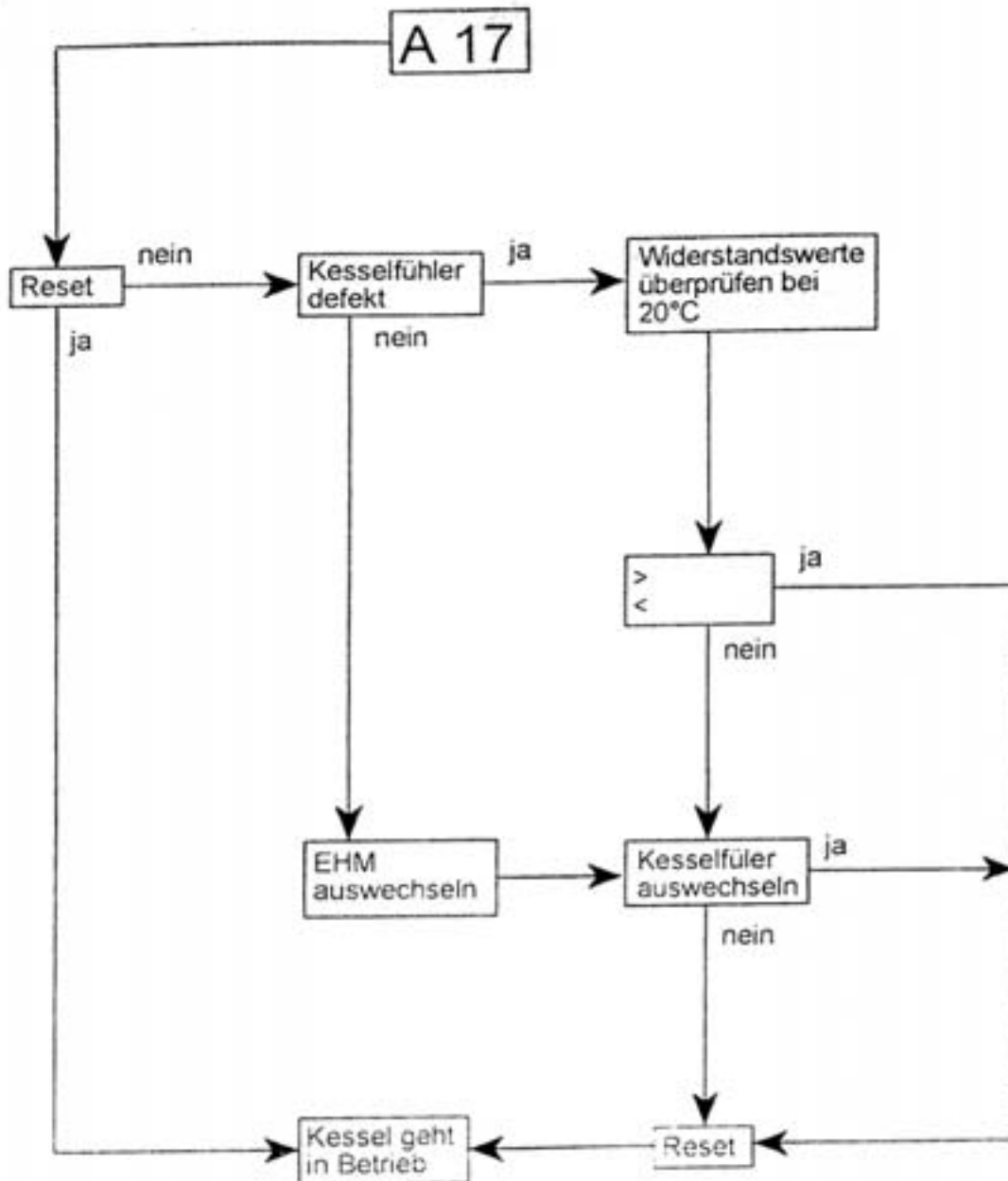


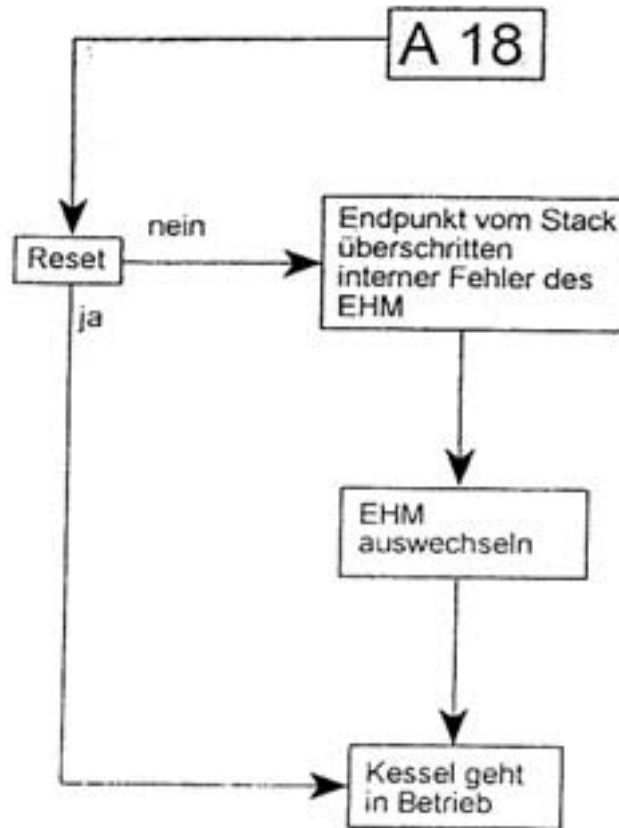


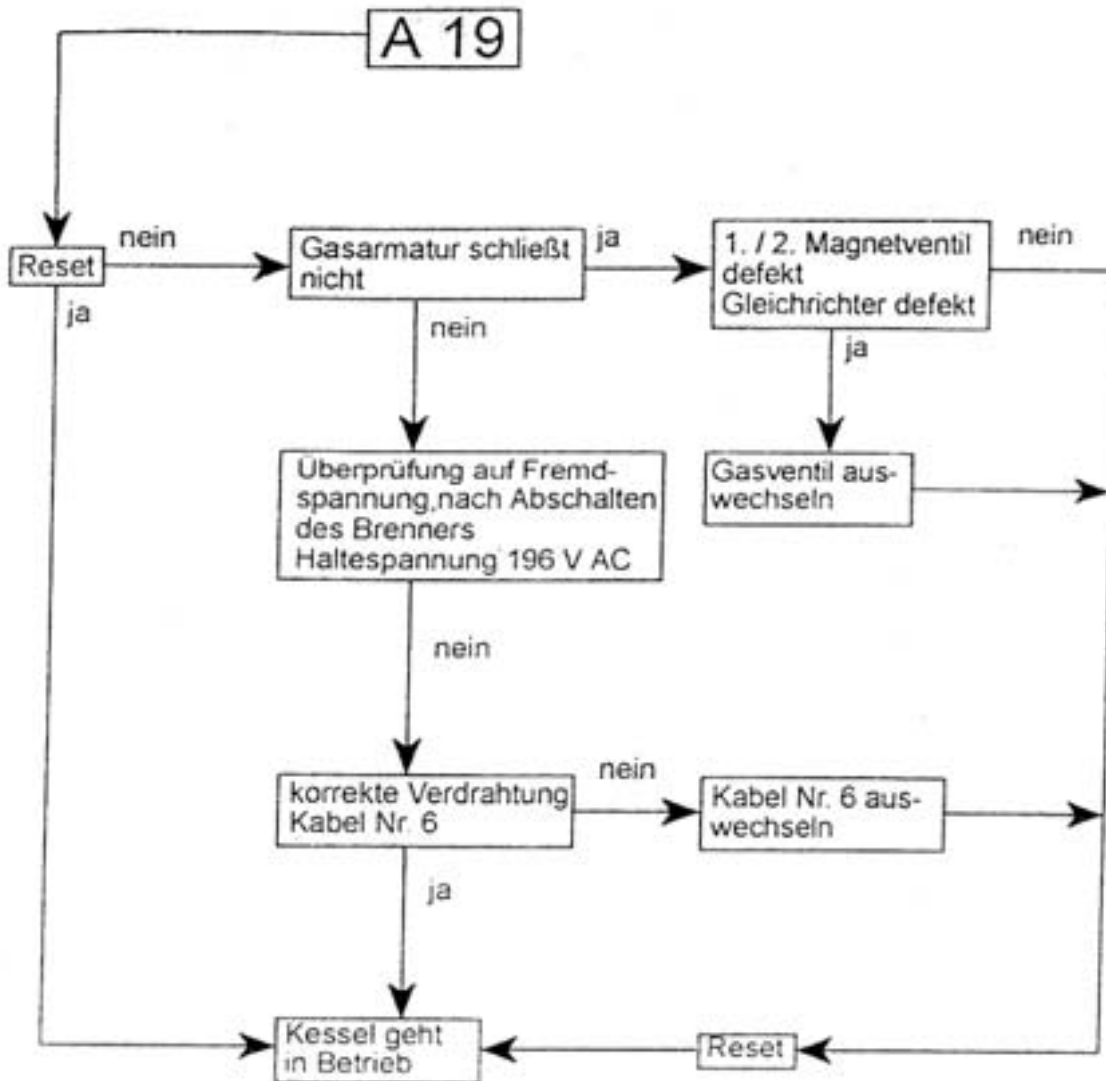


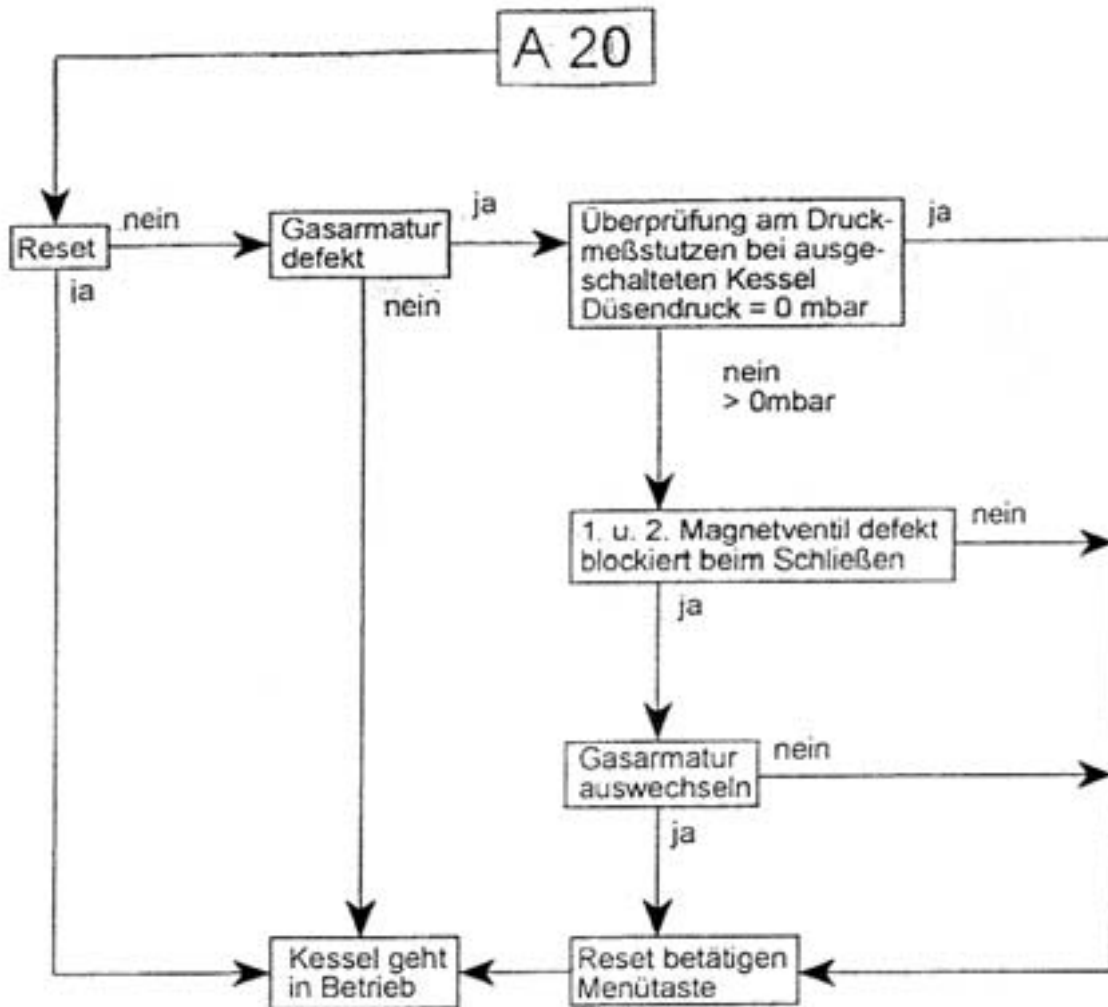








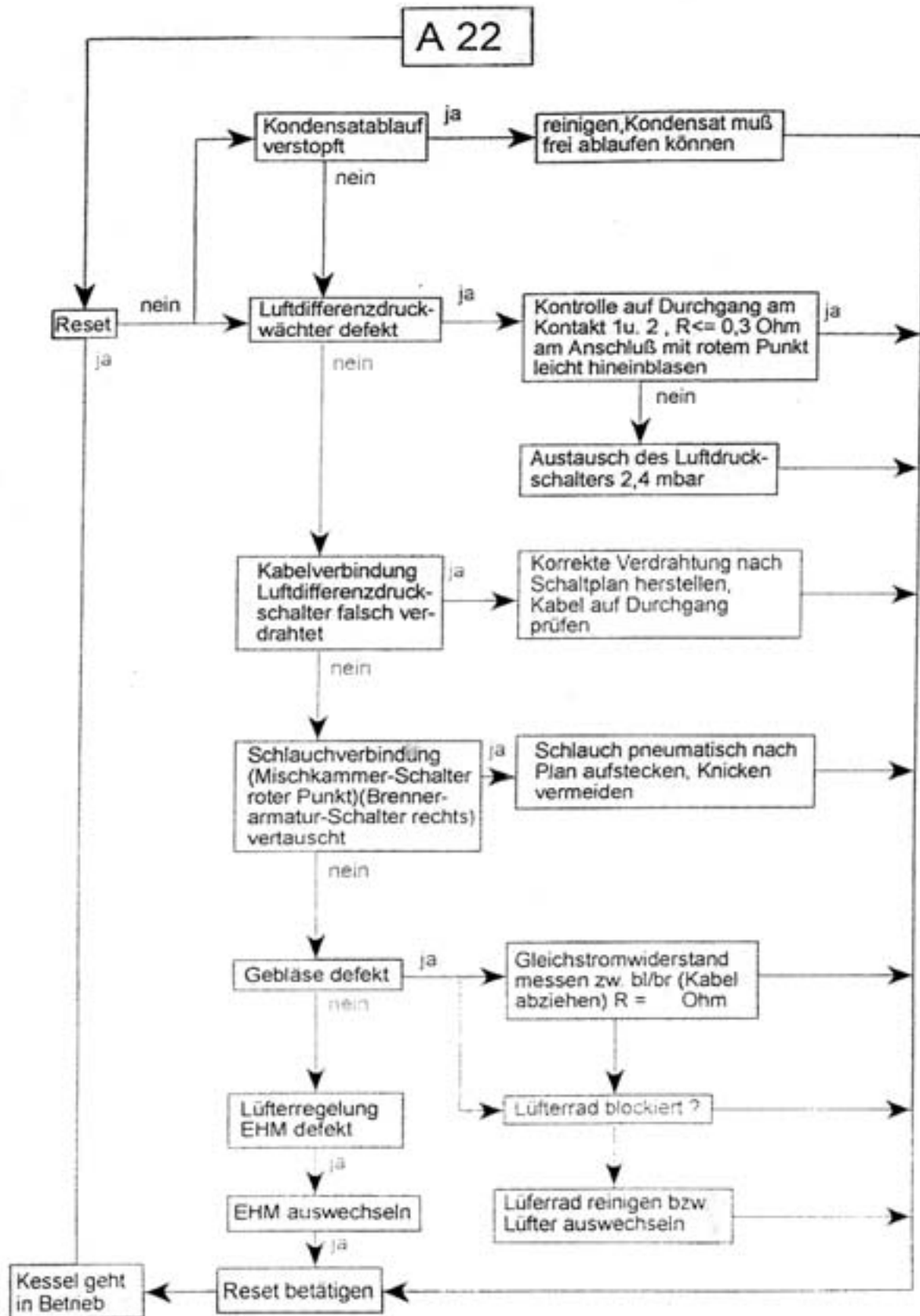


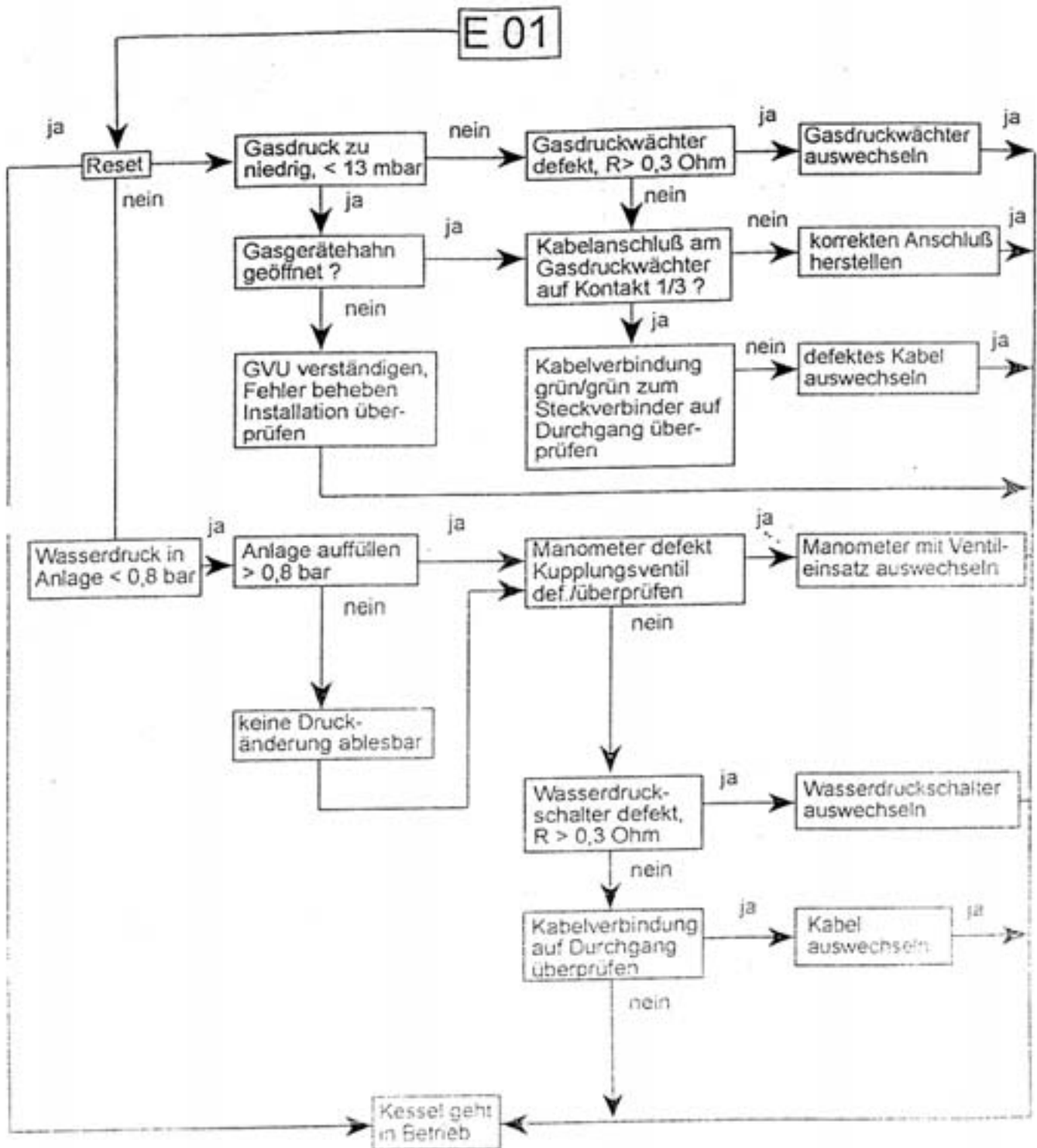


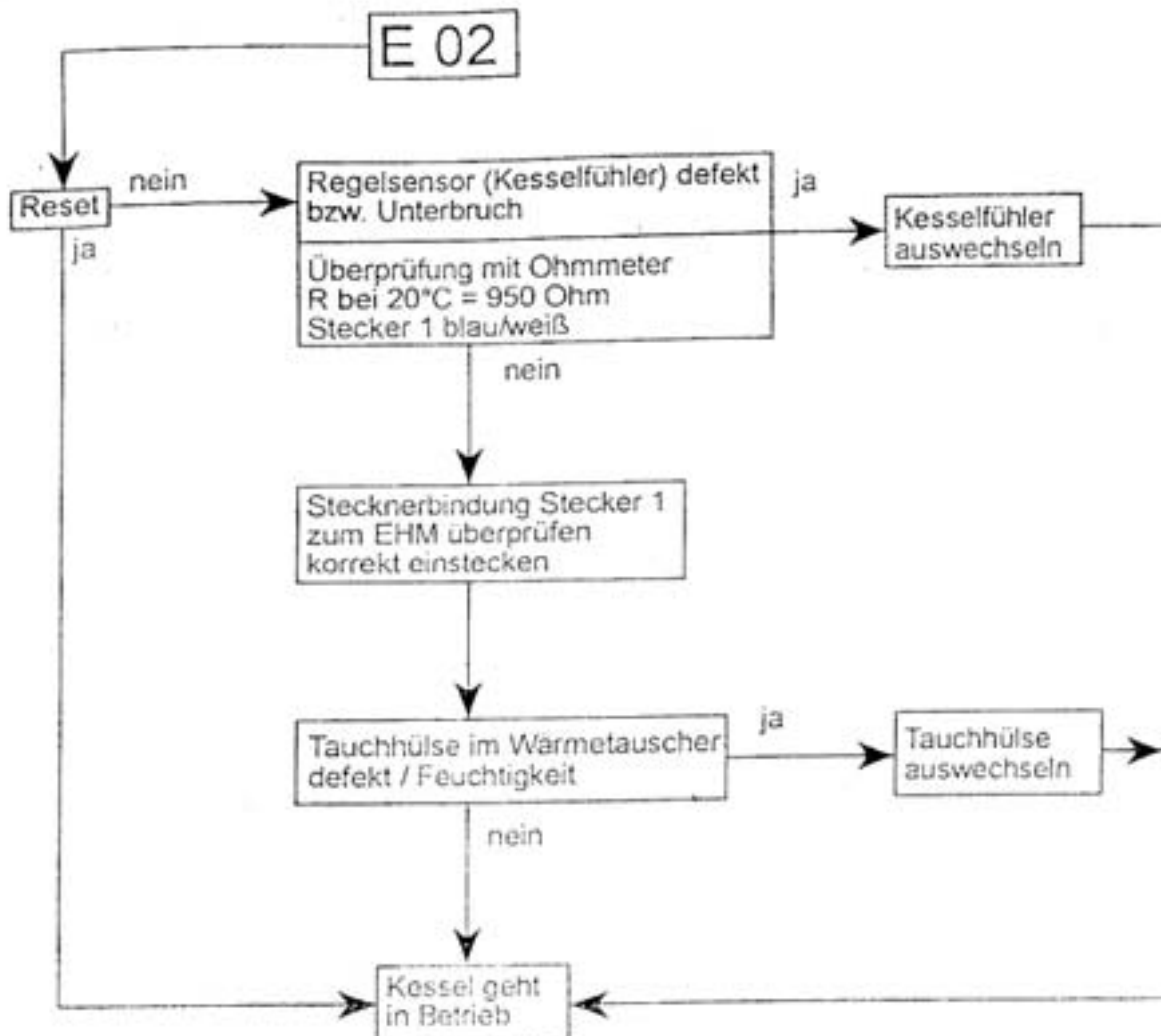
A 21 nur BG 502

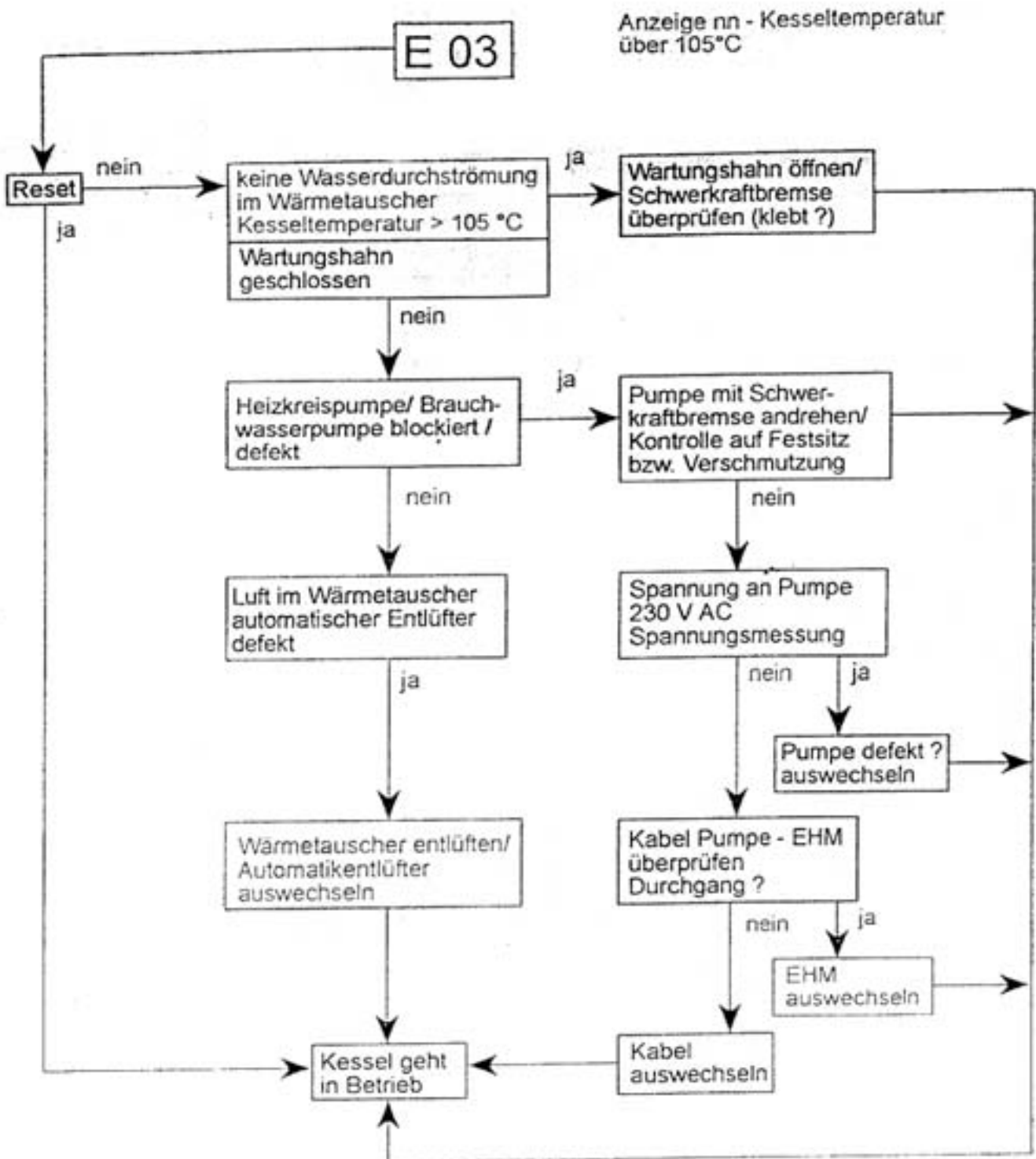
Strömungsschalter defekt

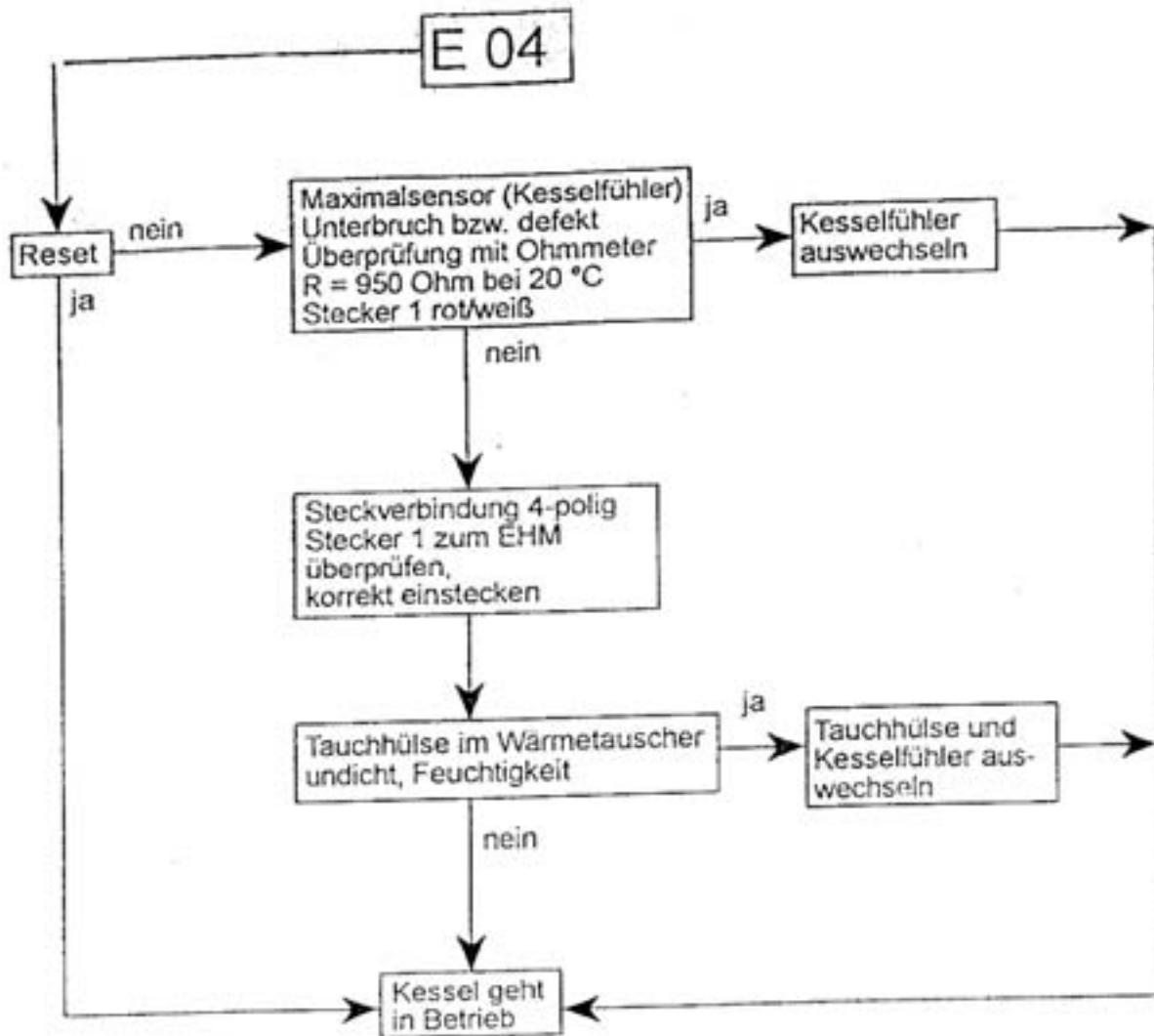
Wärmetauscher verstopft

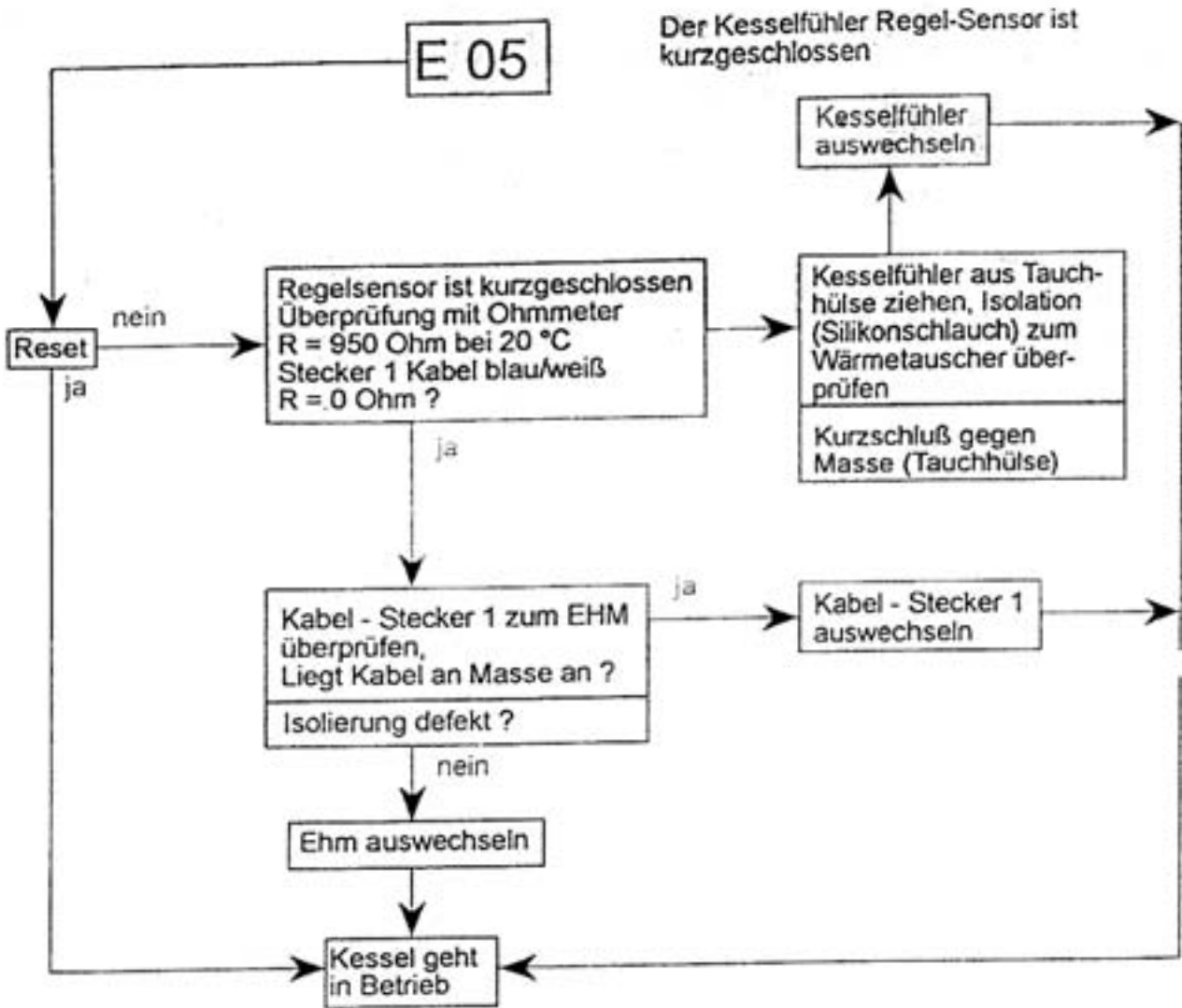


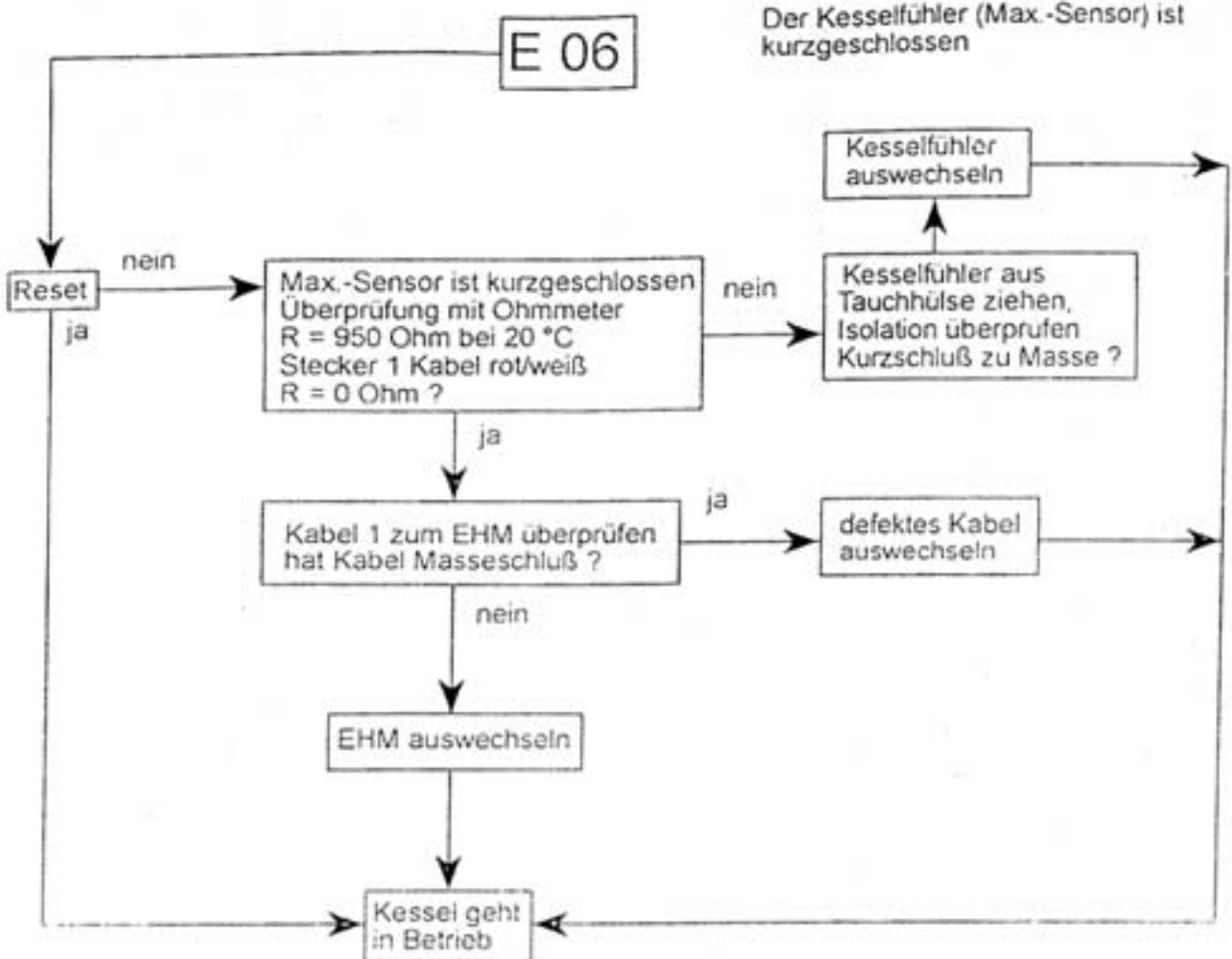


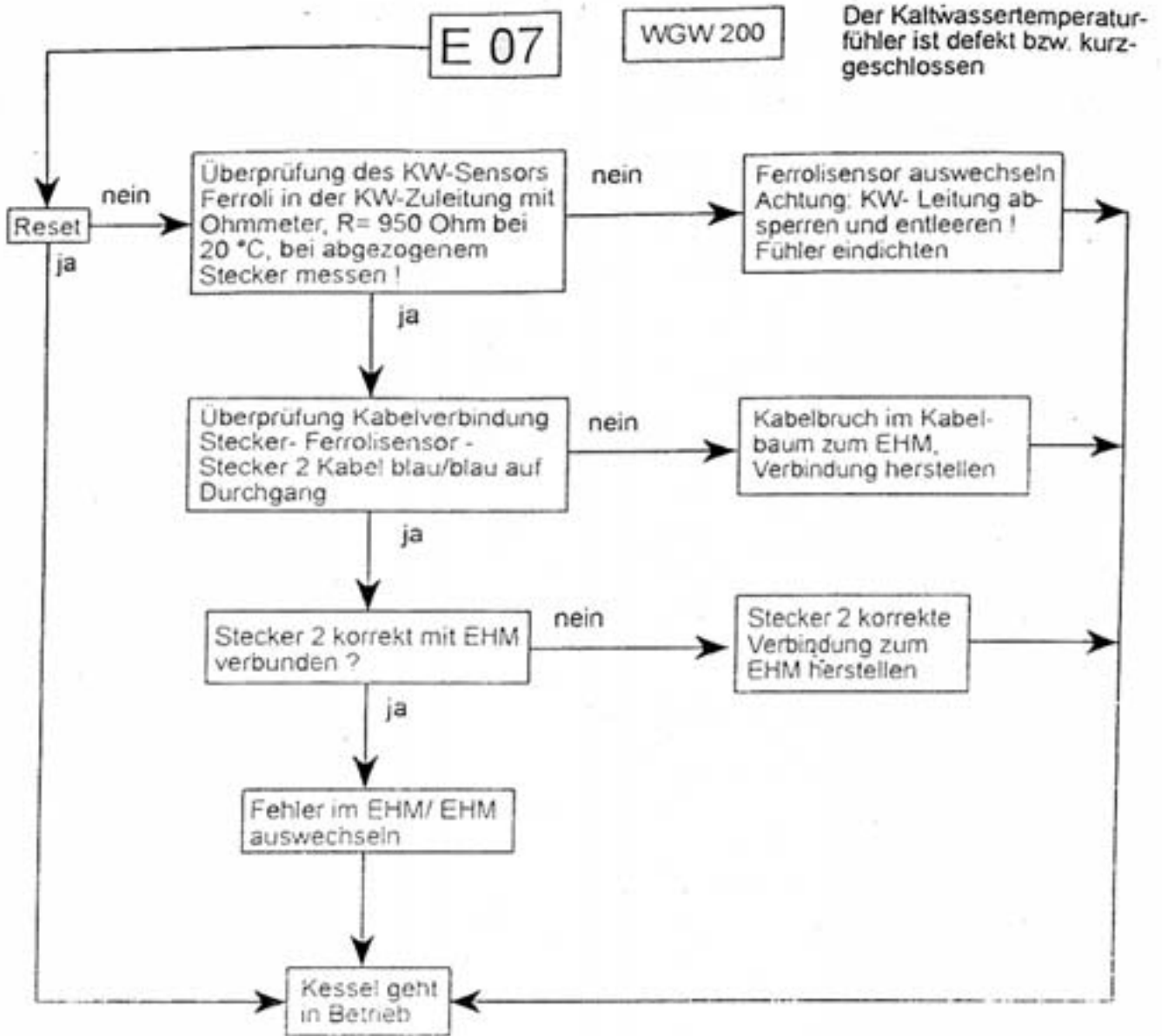


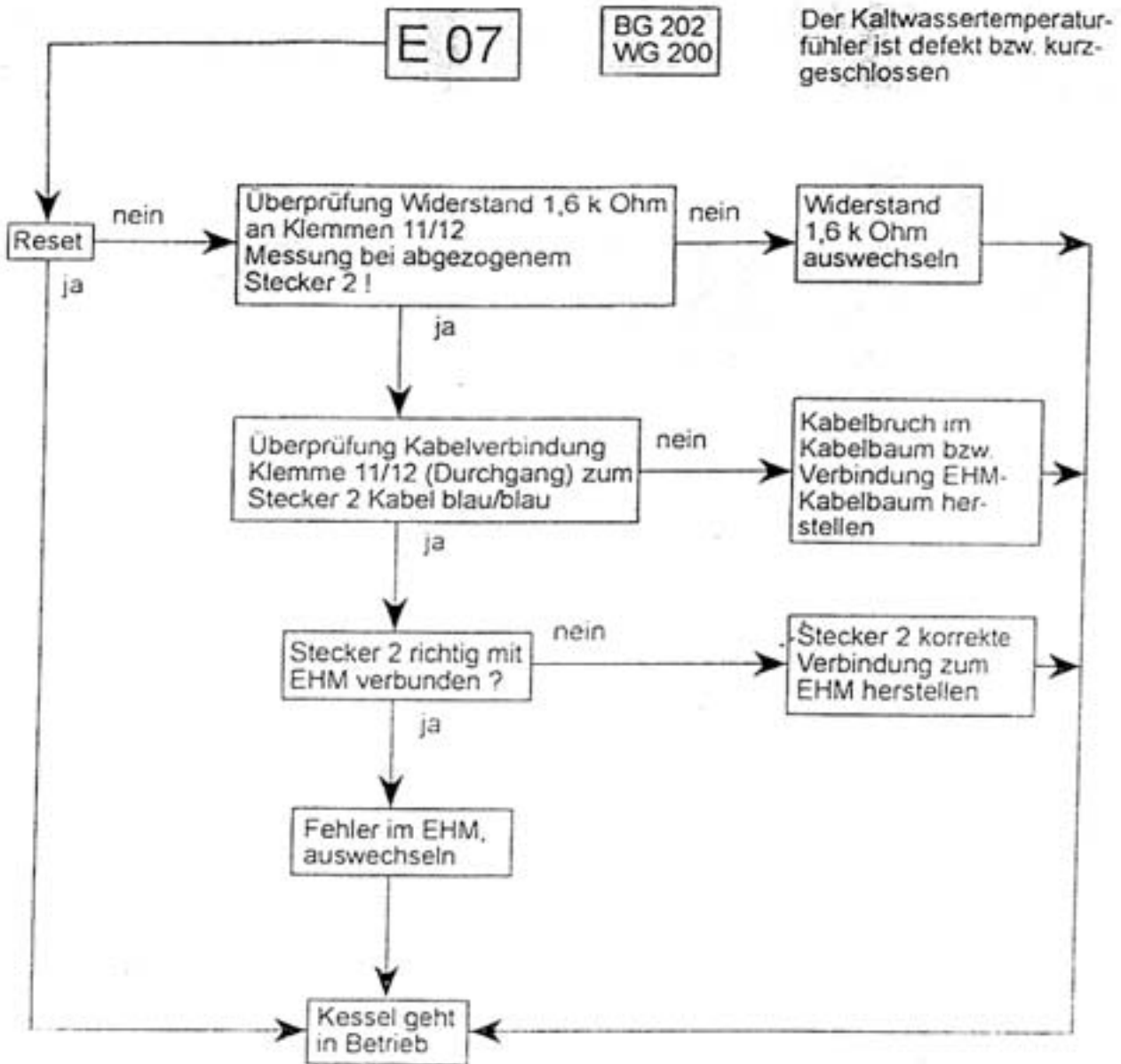


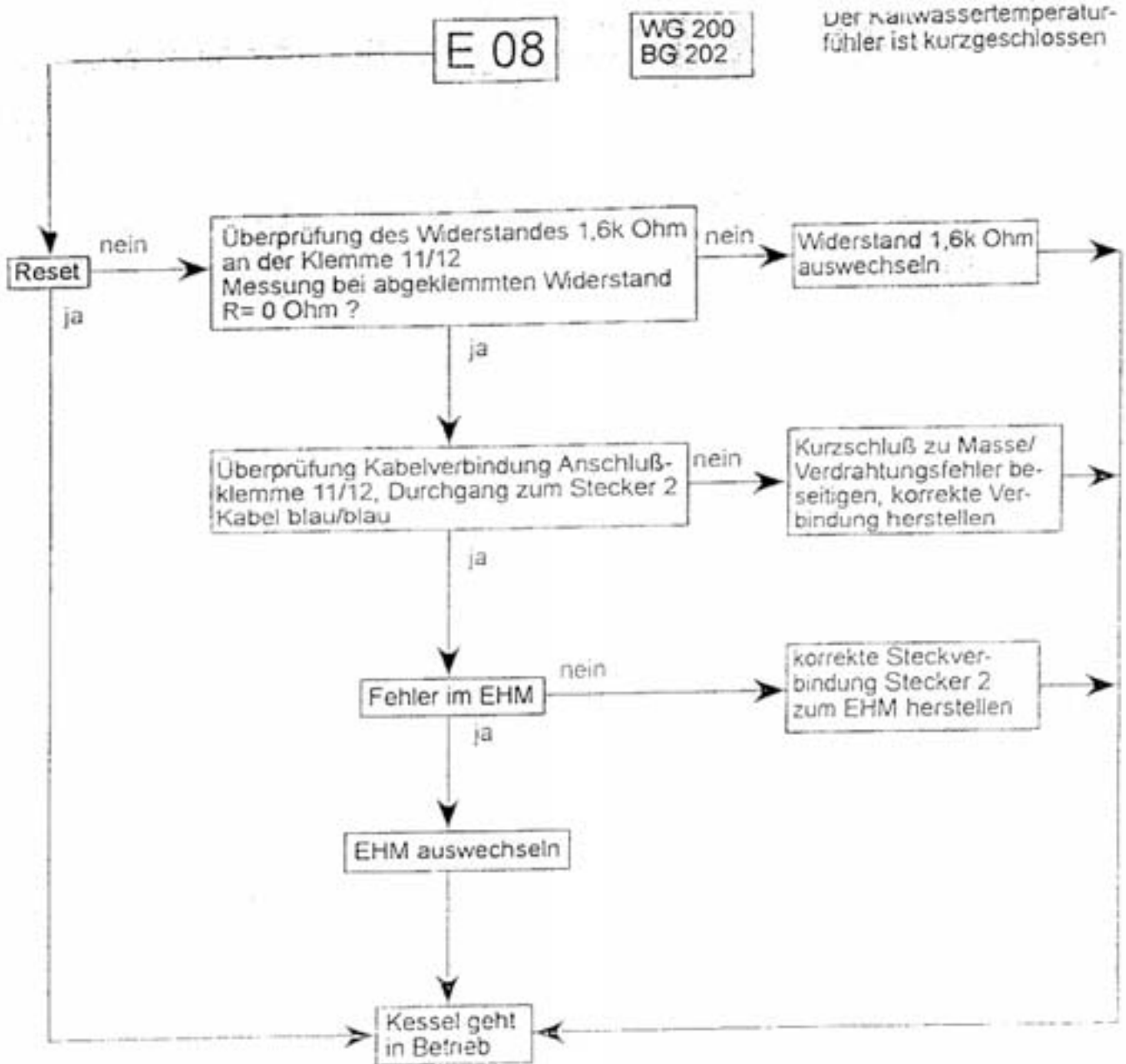


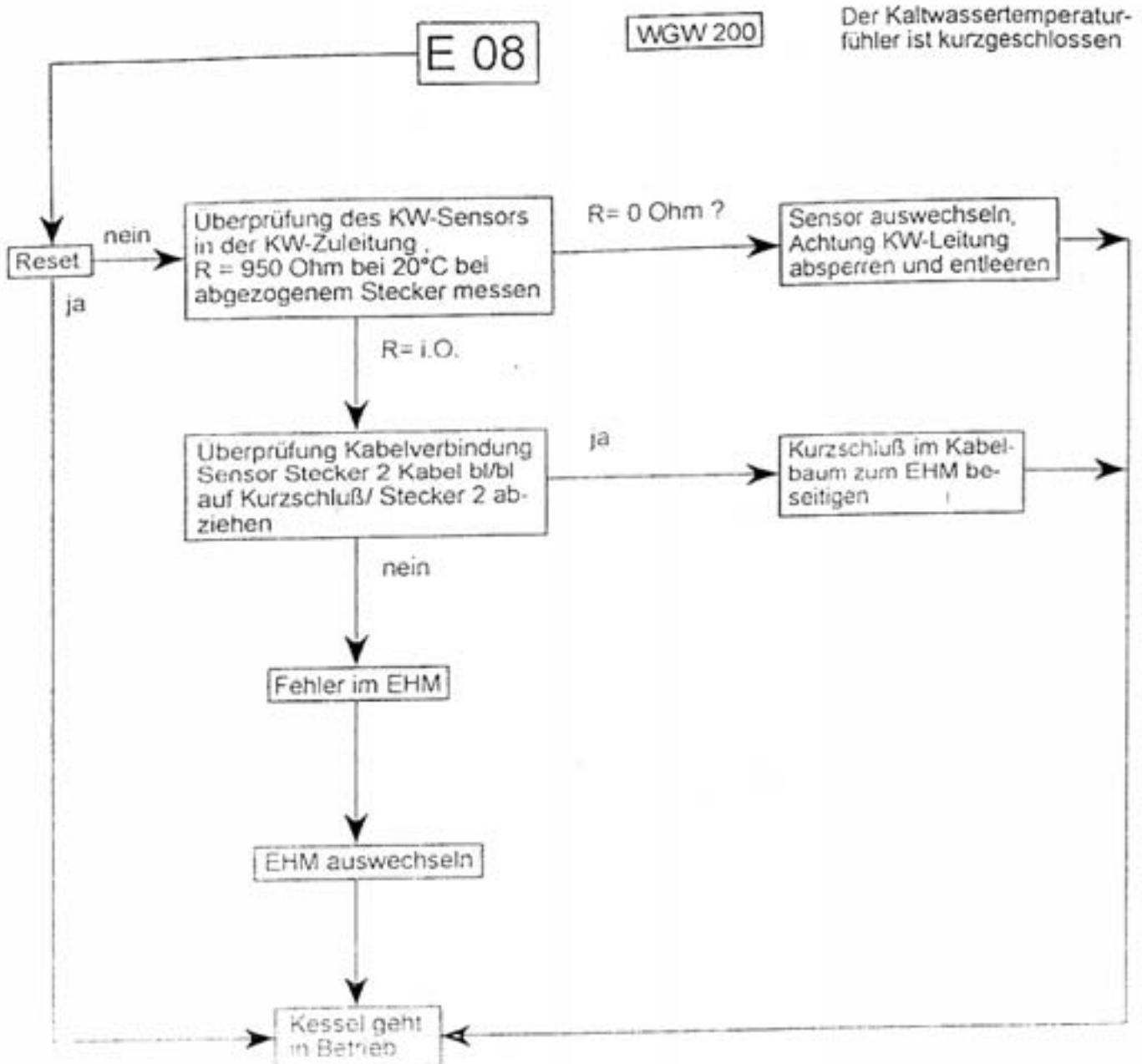


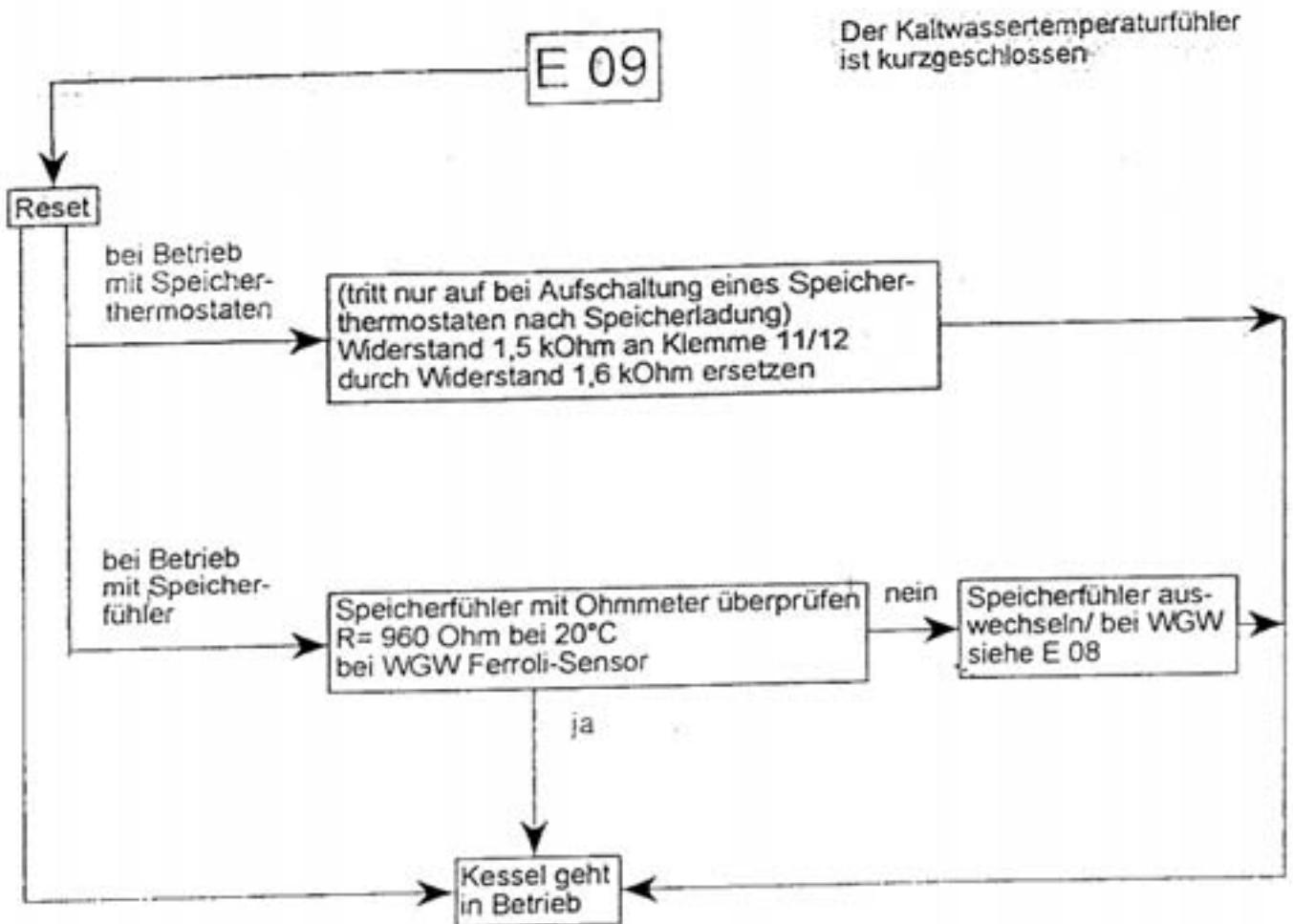


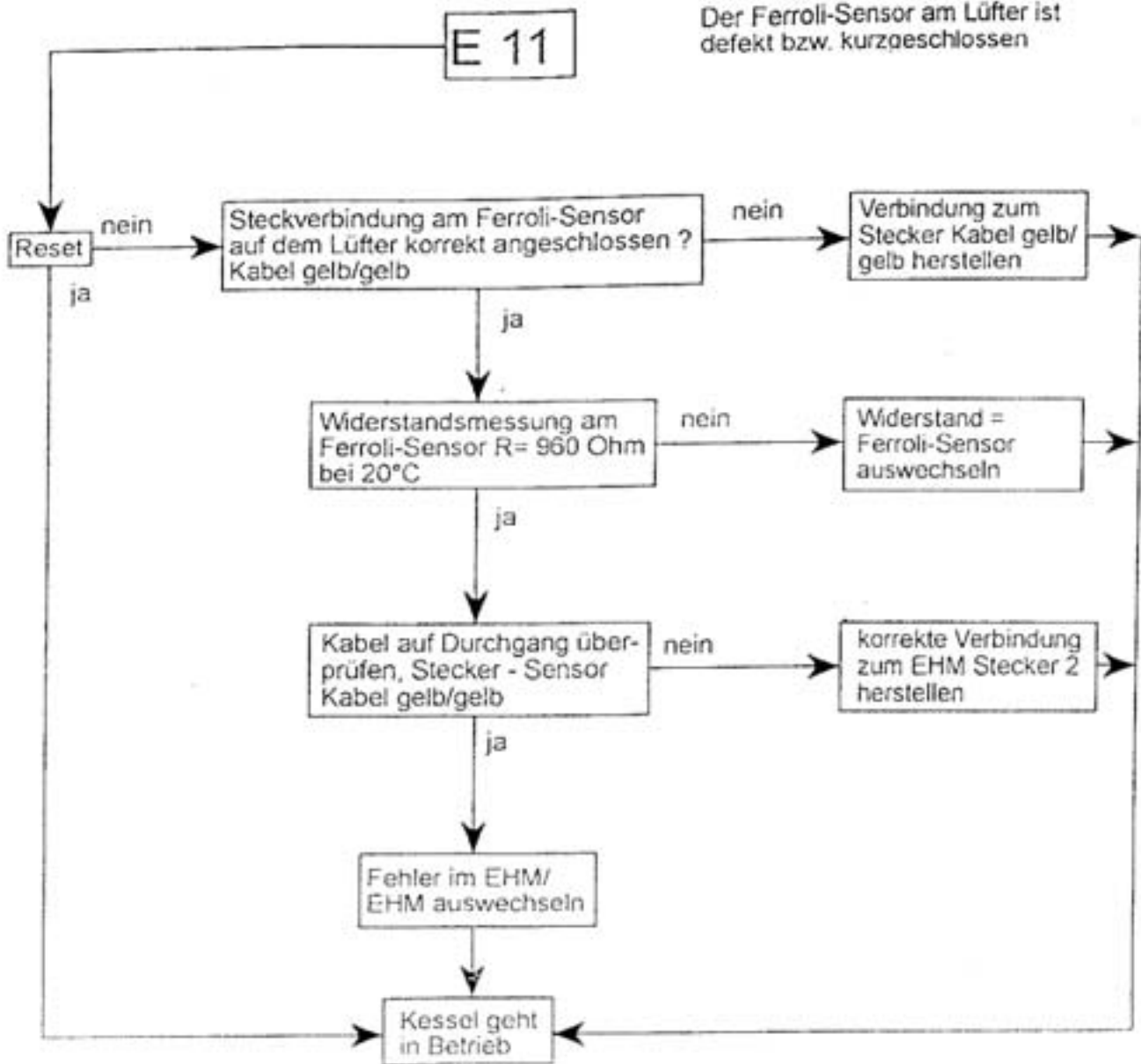


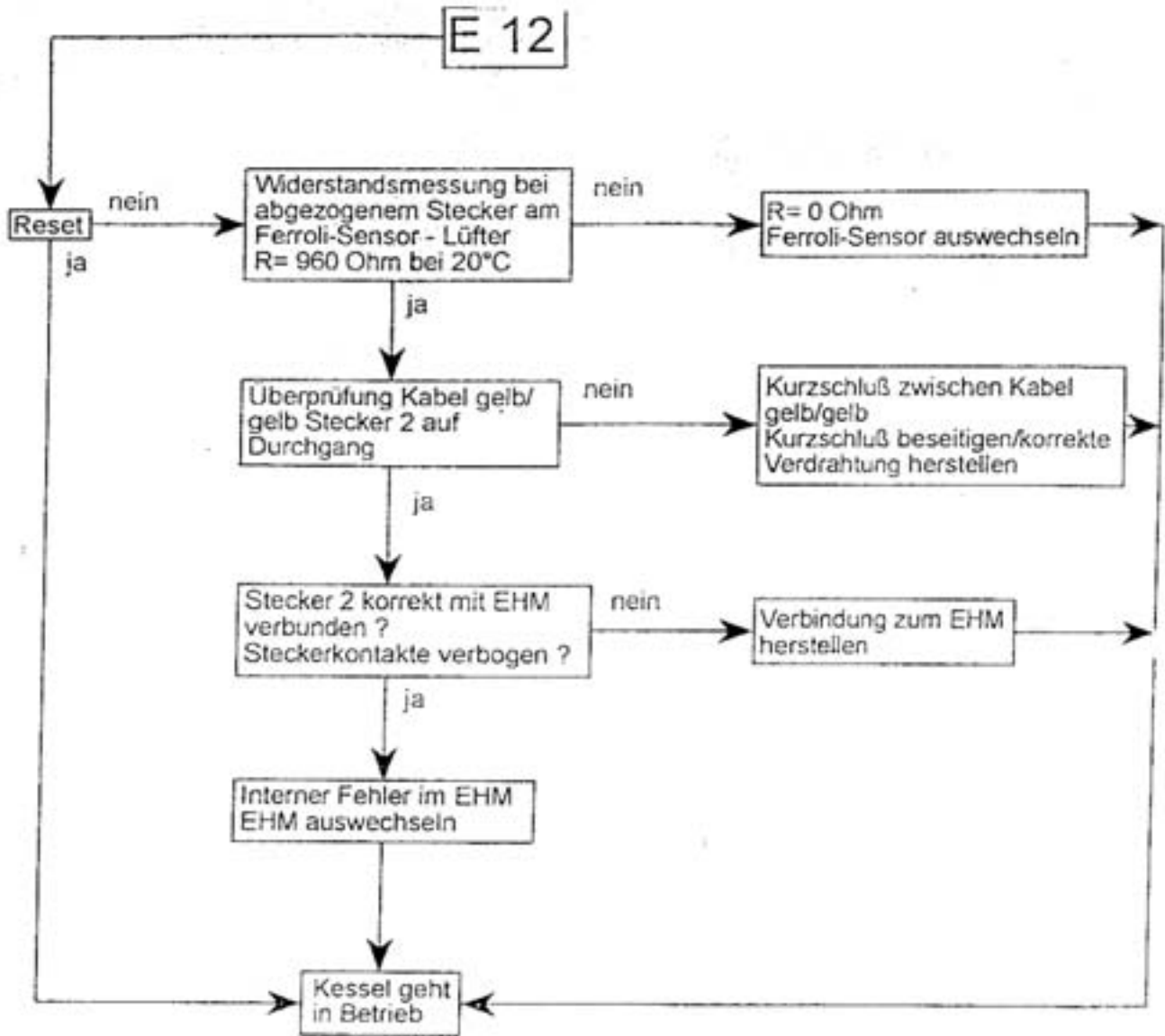


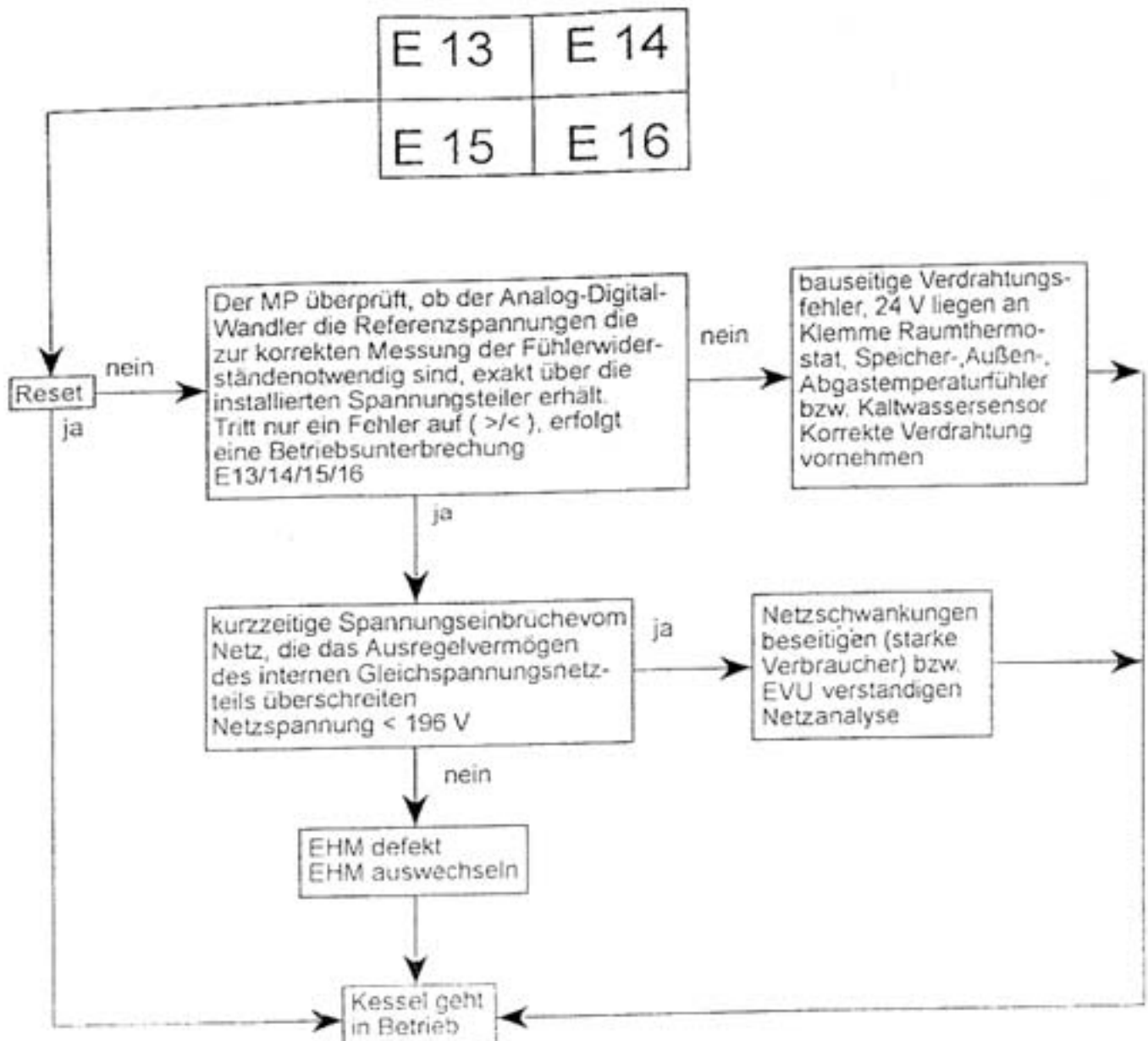


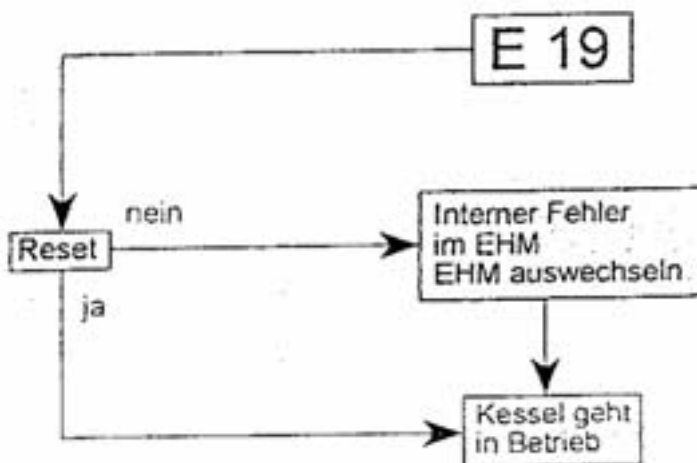
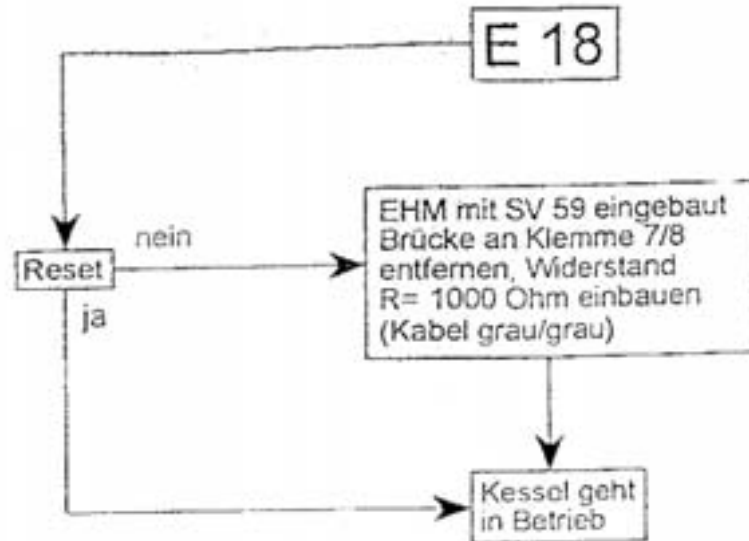




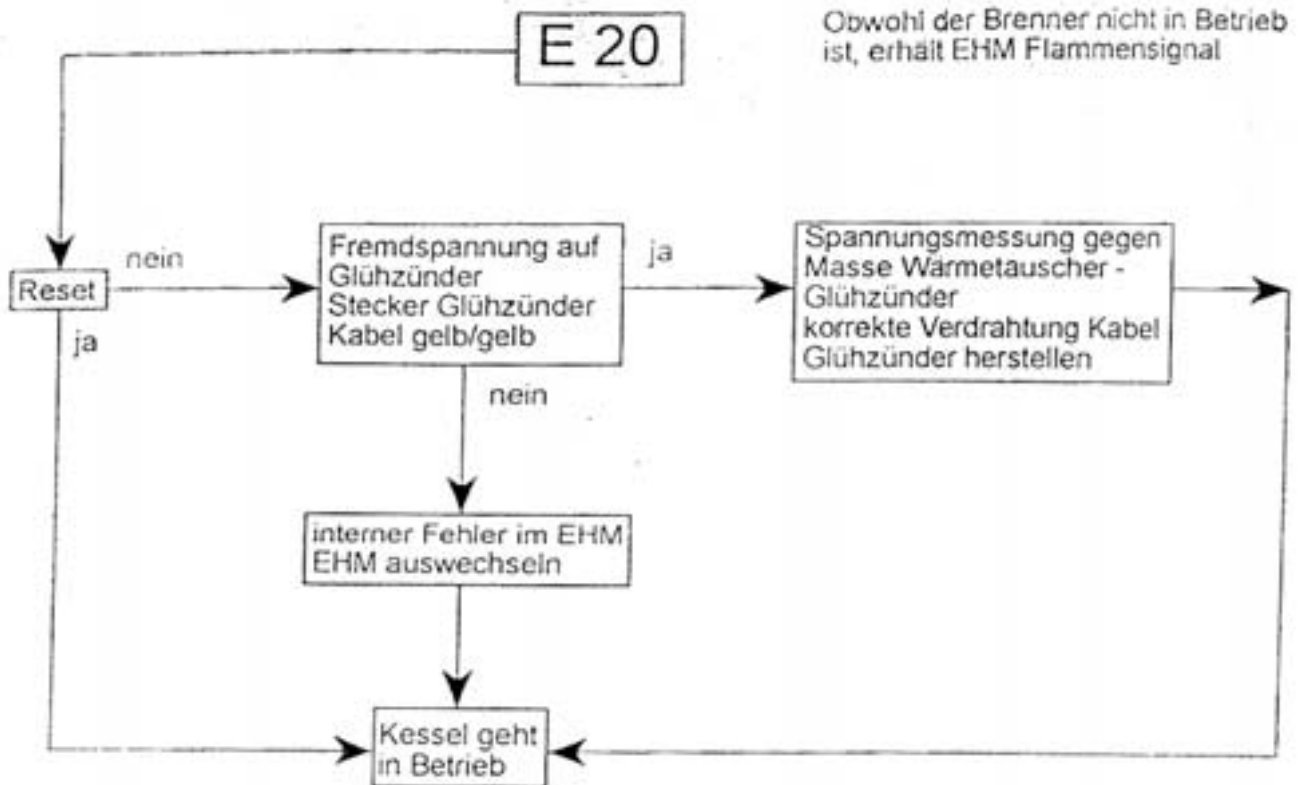


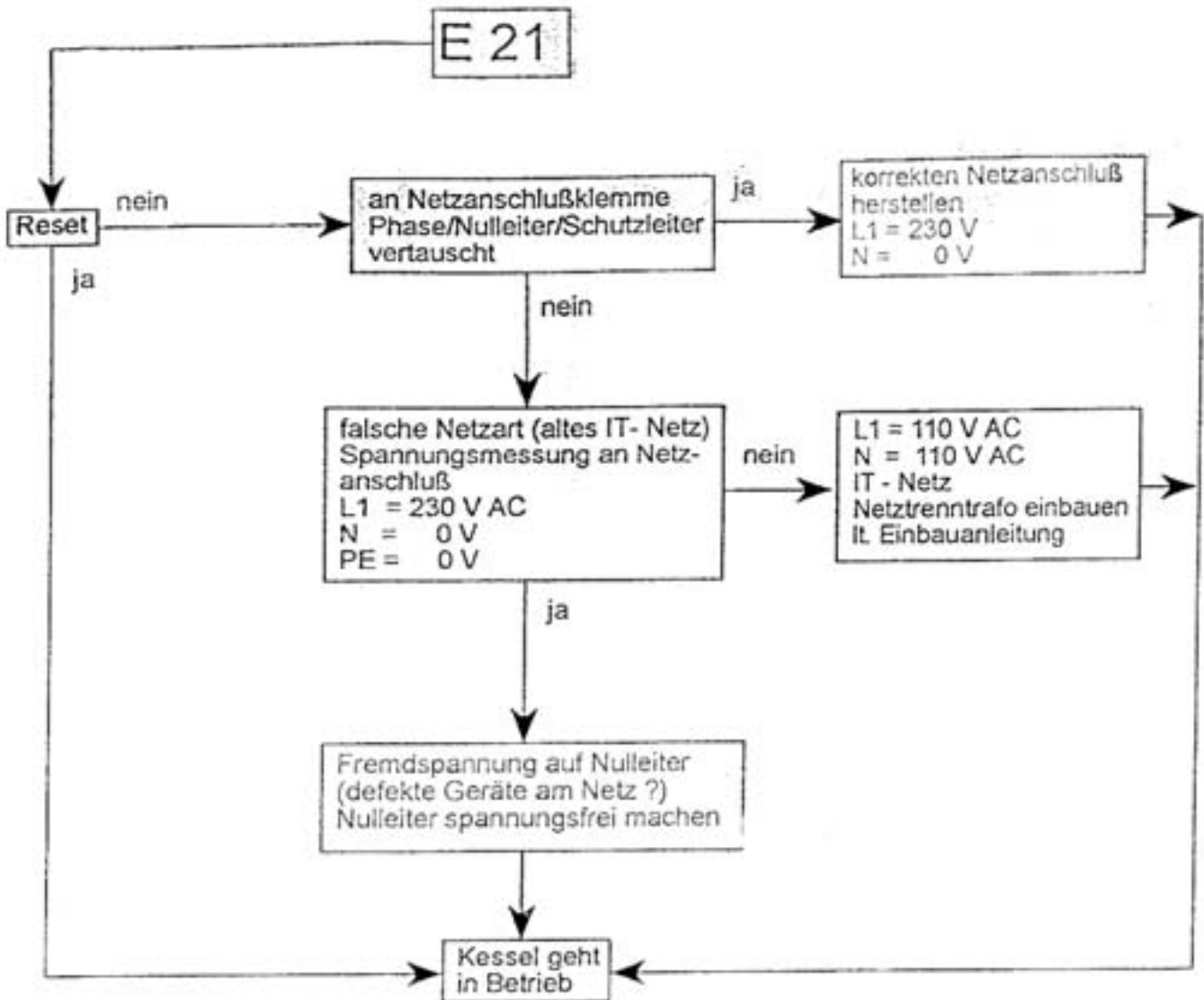


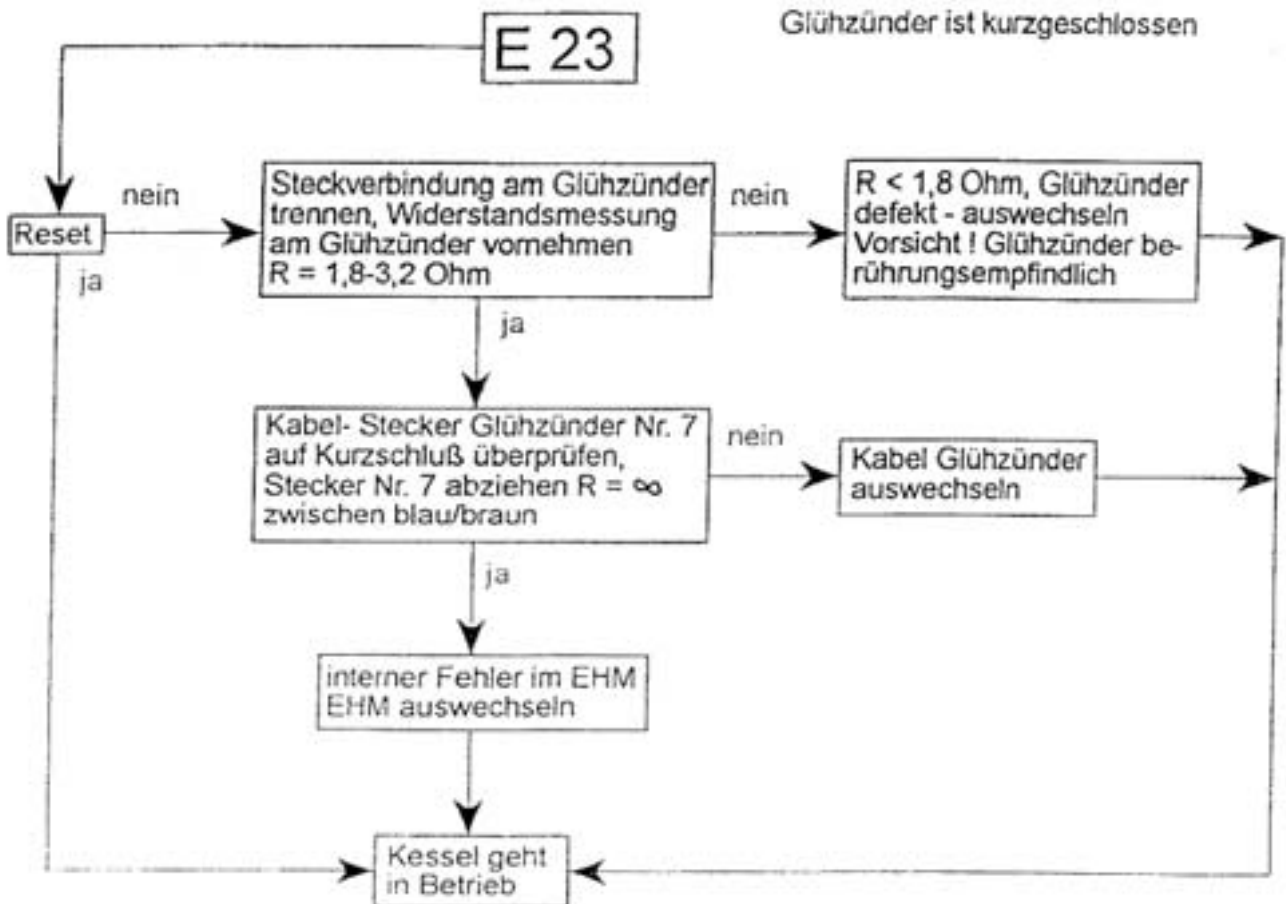
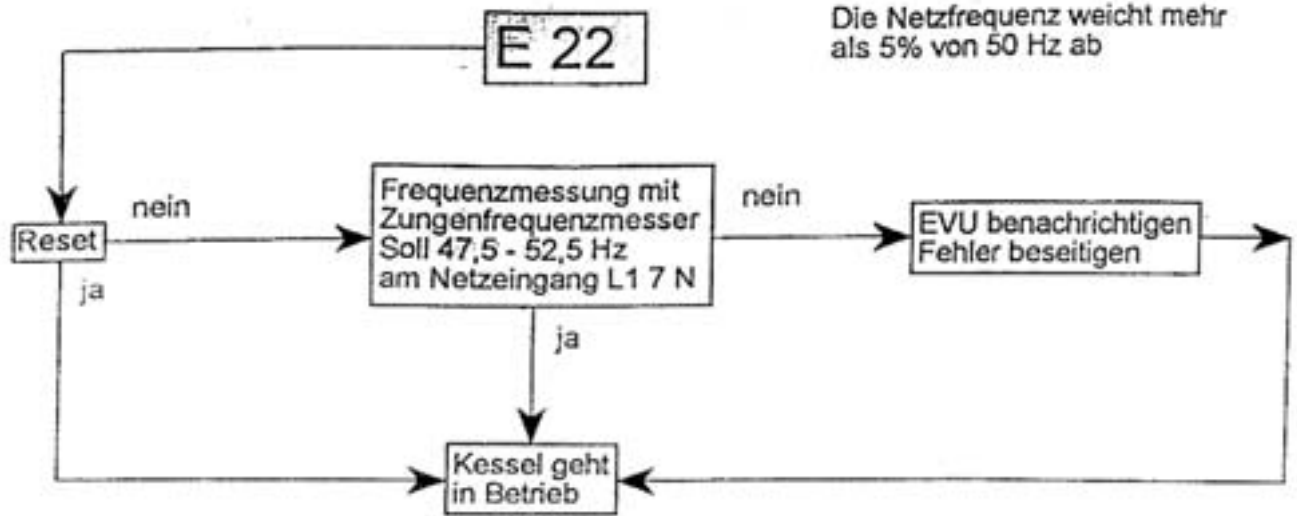


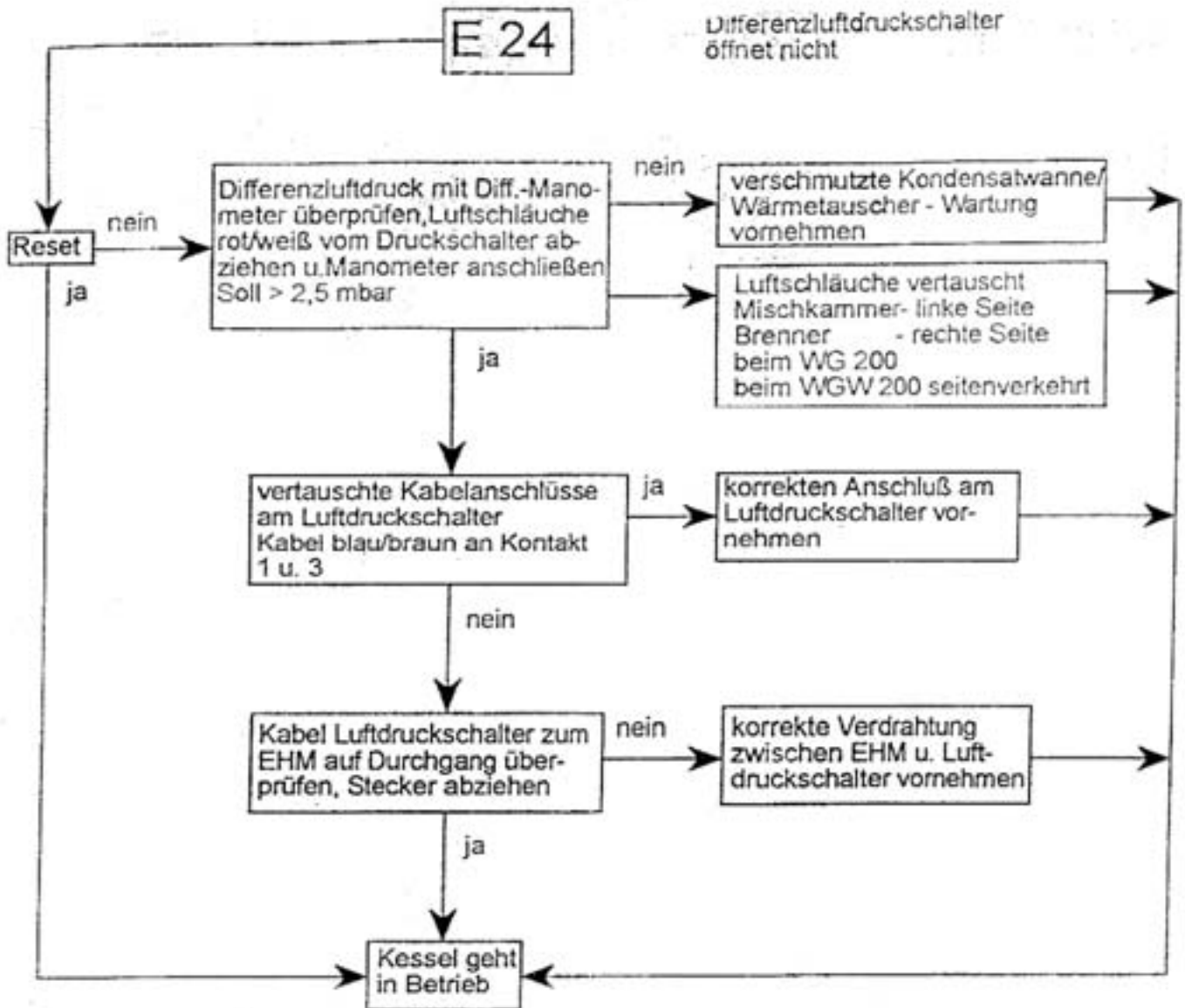


Hauptprozessor kann die Einstellungen im EPROM nicht lesen



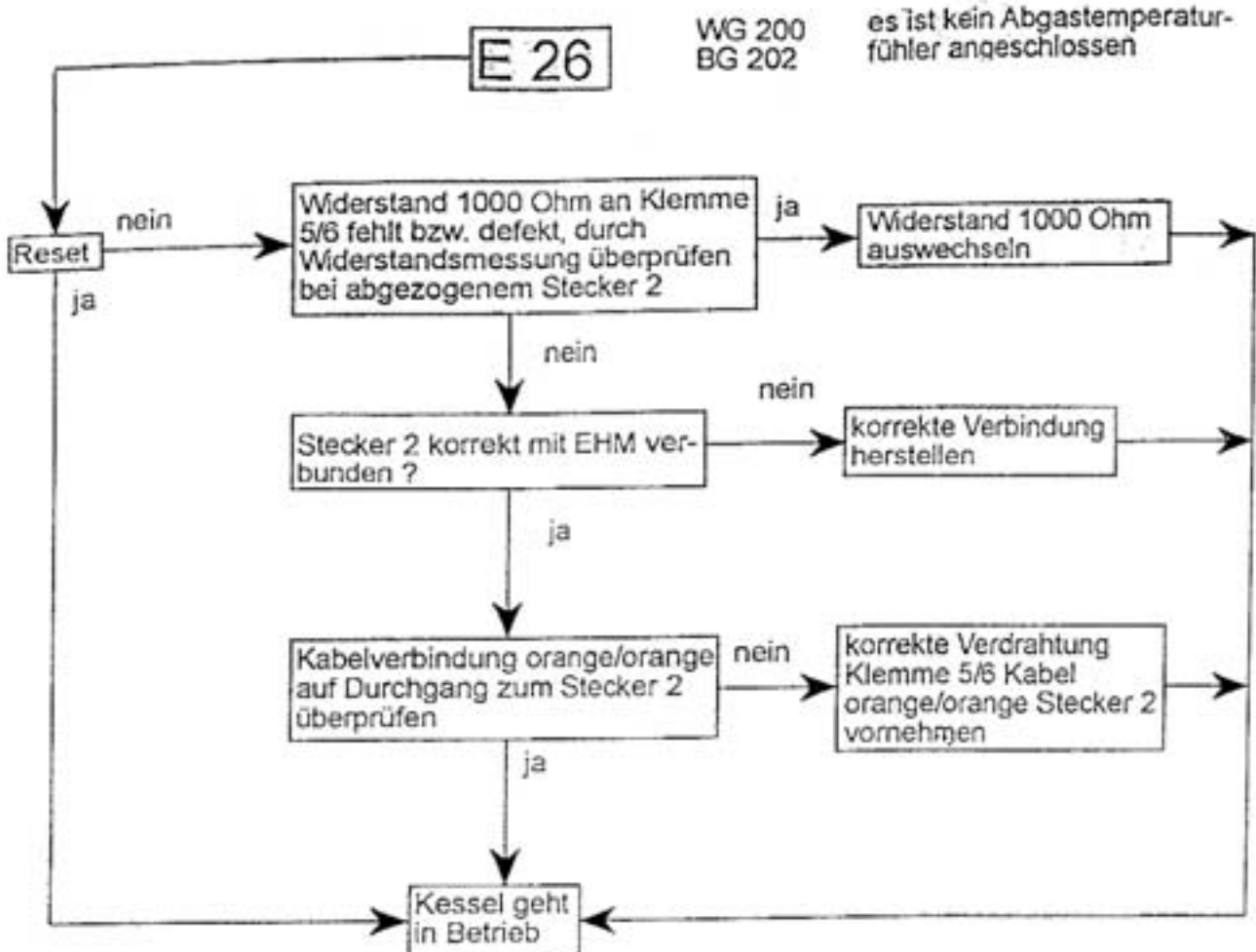


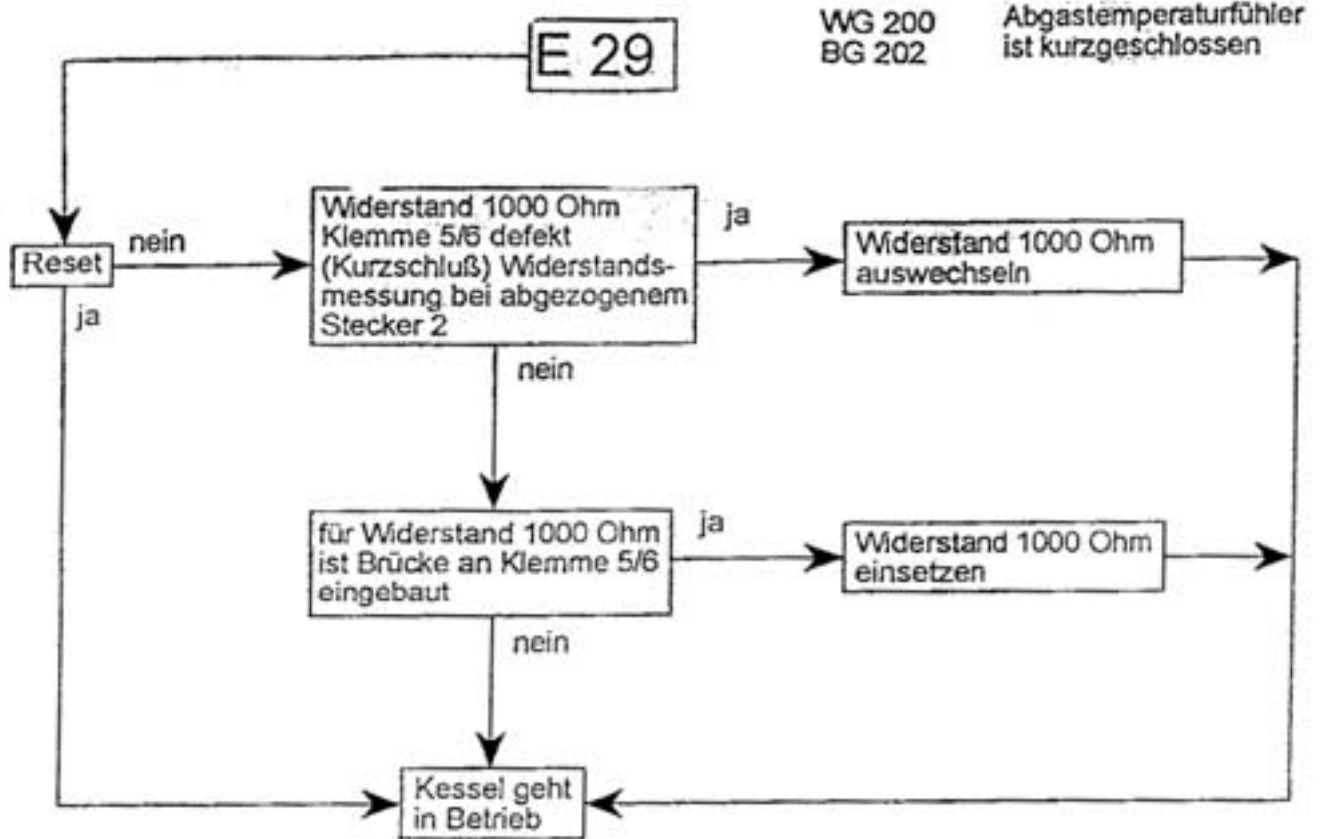




E 25

FA austauschen





E 30 nur BG 502

Strömungsschalter schaltet nicht

Schwerkraftbremse int. Pumpe offen

FA defekt

### Logische Fehler im EHM System

F 01	Kesselfehler defekt
F 02	Speicherfühler defekt
F 03	Kesseltemperatur
F 04	Warmwassertemperaturstörung
F 05	Raumtemperaturstörung
F 06	Außentemperatur-Fühler Mischerkreis
F 07	Vorlauffühler Mischerkreis
F 08	Speicherfühler Mischerkreis

### Betriebsunterbrechungen

E 30	Strömungsschalter hat angesprochen, obwohl Pumpe noch nicht in Betrieb ist (FA defekt)
------	--

### Störabschaltungen

A 03	evtl. Pumpe defekt
A 09	evtl. Pumpe defekt
A 21	Strömungsschalter hat nicht angesprochen
A 26	Abgastemperaturüberwachung Brennerabschaltung, wenn Abgastemperatur > 90°C
A 30	Abgassensor defekt
A 72	Interner Fehler GSE
A 74	Busleitung GSE / FA gestört
A 77	Kommunikationsstörung Zwischen GRS 30 und GSE 30









## Preise und Versandbedingungen

Alle aufgeführten Preise sind **Netto-Preise**.

Hinzukommen die gesetzliche **Mehrwertsteuer** und die **Versandkosten**.

Bei **Selbstabholung** und gleichzeitiger sofortiger **Barzahlung** gewähren wir **5% Skonto**.

Die Lieferung erfolgt im Nachnahmeverfahren. Auf den Warenwert gewähren wir im **Nachnahmeverfahren 3% Skonto**.

**Ein Rabatt** für Abnahmemengen ab € 1000,00 können werden **individuell vereinbart**.

Die regelmäßige **Lieferzeit** von Lagerware beträgt vom Bestelleingang **2 - 3 Tage**.

Der Bezug regenerierter Feuerungsautomaten verpflichtet zur **Rücklieferung** der defekten Geräte. Diese ist in den Faltschachteln der Hinlieferung **unbeschädigt und unbeschriftet** vorzunehmen. Für Feuerungsautomaten (EHM) wird eine Garantie von 12 Monaten ab Lieferdatum gewährt (Altteile, keine Neuproduktion). Die reklamierten Erzeugnisse sind unter **Angabe folgender Daten** zurückzusenden:

- Typ (Bumke-Identnummer)
- Lieferdatum
- Einbaudatum
- Einbauadresse
- Ausbaudatum
- Beschreibung der Mängel, Fehleranzeige

Besonders regenerierte Teile unterliegen Schwankungen in der Bereitstellung durch den Hersteller. Daher **empfehlen wir** eine **bevorratende Lagerhaltung**.

Sortmiments- und Preisänderungen werden durch unseren **Änderungsdienst** übermittelt.